



2022

RELATÓRIO ESG



ENVIRONMENTAL
(AMBIENTAL)



SOCIAL
(SOCIAL)



GOVERNANCE
(GOVERNANÇA)

ÍNDICE

MENSAGEM DA PRESIDENTE DO CONSELHO	04
DESTAQUES 2022	06
CONHEÇA A ASTRA	08
PRÊMIOS E RECONHECIMENTOS	13
MATERIALIDADE	16
COMPROMISSO ESG	19
GOVERNANÇA CORPORATIVA	21
ÉTICA E TRANSPARÊNCIA	24
RELACIONAMENTO COM STAKEHOLDERS	30
CUIDADO COM AS PESSOAS	34
INVESTIMENTO SOCIAL E DESENVOLVIMENTO DE COMUNIDADES	41
MEIO AMBIENTE	48
INOVAÇÃO COMO CAMINHO PARA TRANSFORMAÇÃO	54
SUMÁRIO GRI E ANEXOS DO RELATÓRIO	57



SOBRE O RELATÓRIO

GRI 2-2 / 2-3 / 2-5

A Astra, ratificando seu comprometimento com a transparência das informações, publica mais um ano o seu Relatório ESG e divulga, além das demonstrações financeiras e do desempenho econômico referentes ao ano de 2022, todas as atividades da empresa nos aspectos social, ambiental e de governança.

Este relato apresenta a visão estratégica da empresa, os avanços de sua Jornada ESG, estruturada em 2021, a tratativa dos seus temas materiais, assim como as práticas adotadas pela organização junto ao mercado em que atua e a sociedade.

Para elaborar o conteúdo desta publicação, a Astra adotou como referência as diretrizes da Global Reporting Initiative (GRI), os princípios do Pacto Global - iniciativa da ONU da qual se tornou signatária em 2022 -, os Objetivos do Desenvolvimento Sustentável (ODS), recentemente incorporados às estratégias, e sua matriz de materialidade. A intenção da empresa é publicar, a partir de 2023, seu relatório em conformidade com as Normas GRI.

Todos os dados aqui apresentados referem-se ao período de janeiro a dezembro de 2022. As demonstrações financeiras são apresentadas de acordo com as práticas contábeis adotadas no Brasil (BR-GAAP), que compreendem os pronunciamentos e interpretações emitidas pelo Comitê de Pronunciamentos Contábeis (CPC).

O balanço e as demonstrações financeiras foram validados por auditoria externa realizada pela KPMG Auditores Independentes LTDA., em 2022.




MENSAGEM
DA PRESIDENTE
DO CONSELHO

GRI 2-22

COM O PROPÓSITO NAS ALTURAS E OS PÉS BEM NO CHÃO

Este já é o nosso 21º ano de relato sobre ações socioambientais e, sem qualquer dúvida, posso dizer que 2022 foi um ano marcado por profundas transformações na consciência e na maneira de se fazer negócios em todo o mundo. Na Astra, a sustentabilidade é um assunto de amplo interesse há bastante tempo e pudemos observar os avanços em nosso último exercício. Pessoas, empresas, planeta: como conviver com a necessidade de tantas mudanças urgentes? Acredito que está nas mãos da iniciativa privada as soluções para promover impactos positivos em diversas esferas, tanto ambientais quanto sociais, rumo a uma melhoria geral de perspectivas globais.

Nosso plano estratégico empresarial, além das metas financeiras, foi norteado pela agenda ESG. Desta forma, nossos indicadores passaram a ser não somente os contábeis, mas também os não contábeis, permeados entre os pilares ambientais, sociais e de governança. Assim, temos 18 compromissos neste contexto que deverão ser alcançados até 2030, desdobrando-se em 50 metas, de curto, médio e longo prazo, classificadas e priorizadas através de nossa matriz de materialidade. Para alcançar estas metas, instituímos a área de Sustentabilidade, reestruturamos o Canal de Denúncias, como parte das diretrizes de Governança e Ética, e implementamos a Ação do Bem (produtos com parte do lucro destinado para a Instituição Amigos do Bem, de grande impacto social).



Na Astra, ainda reforçamos o nosso compromisso com a governança e a transparência, e colocamos sobre a mesa do Conselho e da Alta Administração o plano estratégico com diretrizes ESG (dos amplamente divulgados pilares de sustentabilidade: environmental, social e governance). E, com isso, em 2022, assumimos metas globais de sustentabilidade, alinhamos nossos objetivos aos Objetivos de Desenvolvimento Sustentável (ODS). Para além disso, firmamos compromissos pautados pela agenda 2030 e engajamos diretoria, comitês e lideranças, para avançar na tomada de decisões e no cumprimento dos objetivos. Nossos resultados devem promover, acima de tudo, impacto positivo na sociedade e no planeta. A Astra se tornou signatária do Pacto Global com o propósito de alinhar estratégia e operação aos princípios universais nas áreas de Direitos Humanos, Trabalho, Meio Ambiente e Anticorrupção. Ainda nesta pauta, avançamos as reflexões sobre a diversidade e inclusão, sabendo que temos muito a melhorar. Pensando em diversidade de gênero, até 2030 seremos uma empresa com 40% de mulheres, diversa, inclusiva, e com uma cultura organizacional pautada por estes pilares.

Aprimoramos com muita intencionalidade alguns projetos de apoio à parentalidade, para reforçar o social. Acredito que o fato de eu ser uma mulher em posição de liderança, a empatia com pautas de gênero e, especialmente, ligados à maternidade, tiveram um avanço nos últimos anos. Cito o Projeto Renascer, em que ampliamos as licenças maternidade e paternidade, criamos salas de lactação, implantamos

apoio psicológico durante toda a gestação, nos pós-parto e retorno ao trabalho, e apresentamos as mães com kit bebê. Outra iniciativa que sou muito entusiasta é a disponibilidade de um aplicativo de tecnologia voltado à saúde da família, chamado Bloom Care. O objetivo do programa é oferecer uma ferramenta de apoio e educação em várias fases e necessidades da vida de nossos colaboradores e suas famílias: fertilidade, gravidez, parentalidade, pediatria e saúde mental. Na prática, trata-se de um aplicativo que oferece consultas via telemedicina com profissionais renomados e altamente qualificados (em diversas especialidades), chat com equipe de enfermagem, acompanhamento de pediatras, psicólogos, nutricionistas e outros profissionais dedicados à saúde. Para mim, equidade é a maneira mais viável de termos inclusão dentro das empresas.

Como sempre reforço, está na mão das empresas o papel de ir além do valor econômico e gerar valor compartilhado para todas as partes envolvidas. Nossa expectativa para 2023 é assumir protagonismos de forma transformadora e contribuir para uma sociedade mais justa com as pessoas e com o planeta, atuando com seriedade e transparência nestas questões. É urgente entendermos que a sustentabilidade está diretamente ligada a impactos ambientais, sociais e econômicos, compondo a base essencial para a longevidade das organizações. Finalizo com uma frase emblemática de Robert Solow: "A sustentabilidade é algo mais do que um slogan ou expressão de emoção, deve ser uma injunção para preservar a capacidade produtiva para um futuro indefinido".

ANA OLIVA BOLOGNA
Presidente do Conselho da Astra

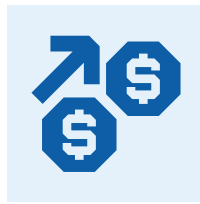
DESTAQUES 2022

GRI 2-1

RESULTADOS SÓLIDOS



Faturamento de
R\$ 825 milhões

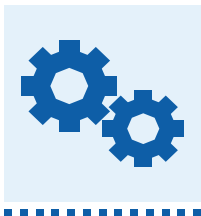


Lucro líquido de
R\$ 57 milhões



Receita líquida de
R\$ 609 milhões

NOSSOS NEGÓCIOS



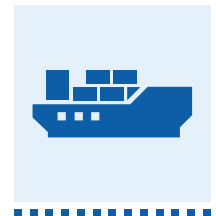
Expansão -
investimento de
R\$ 12 milhões no
parque industrial



240
produtos
lançados



5.171 produtos
comercializados
no Brasil e em
mais de 30 países



Exportação
de **10% da**
produção



Presença em
mais de **35.000**
pontos de venda



Índice de
100% de soluções
nos chamados
do SAC ¹



Investimento de
2,9% do faturamento
em **Marketing** e
Comunicação

¹ Serviço de Atendimento ao Consumidor



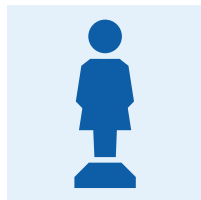
PESSOAS



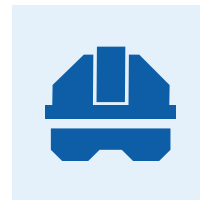
1.687 colaboradores ²



518 contratações

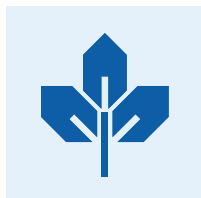


26% dos cargos
de liderança
ocupados por
mulheres



49% de redução
em acidentes
com afastamento
nas operações

RESPONSABILIDADE SOCIAL E MEIO AMBIENTE



Uma nova área
dedicada à pauta
Sustentabilidade



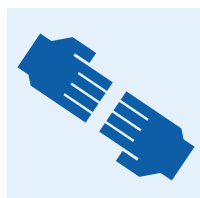
Construção
da **matriz de
materialidade**



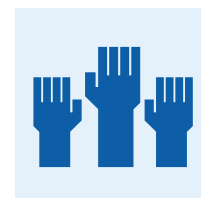
Revisitação da estratégia
de sustentabilidade
com definição de
metas ambientais



Mais de
R\$ 2 milhões investidos
em projetos sociais



Cerca de **R\$ 186 mil**
revertidos por meio
da campanha
Ação do Bem



Mais **Colaboradores
engajados** nas
campanhas sociais

2 Não inclusos estagiários e aprendizes



CAPÍTULO 1

CONHEÇA A ASTRA



ASTRA – 65 ANOS DE HISTÓRIA

GRI 2-1 / 2-6



Área da produção - Unidade 6

Quando um grupo de amigos empreendedores se uniu para fundar uma pequena marcenaria, em Jundiaí (SP), no ano de 1957, muito provavelmente não imaginava que o negócio se tornaria um dos principais do Brasil no segmento de materiais para construção. Aos poucos, a madeira deu lugar ao plástico, tornando-se a principal matéria-prima utilizada pela Astra, em 1961. A partir deste acontecimento, a empresa passou a ser classificada como uma indústria transformadora de plástico.

Com mais de 60 anos de história, a Astra busca manter-se em constante transformação para acompanhar o movimento do mercado, permanecer competitiva e garantir o crescimento sustentável dos negócios.

Com sede em Jundiaí (SP) e presença em todas as regiões do país, a Astra S/A Indústria e Comércio é uma empresa multiespecializada que cria e

comercializa soluções no segmento da construção civil e decoração, que vão da fundação da obra ao acabamento, oferecendo mais praticidade para a vida das pessoas. Com mais de cinco mil itens no portfólio, a empresa atualmente é a maior fabricante de assentos sanitários da América Latina.

A Astra operou, até dezembro, com seis unidades industriais, cinco delas localizadas em Jundiaí e uma unidade instalada no município de Cabo de Santo Agostinho (PE) e uma loja física no Parque Dom Pedro Shopping, em Campinas (SP) – uma estratégia multicanal para fortalecer a marca e aproximar seus produtos dos consumidores.

Na Astra, o modelo de negócios é business to business (B2B) e business to consumer (B2C). A empresa atende o setor de materiais para construção nos mercados nacional e internacional – exportando para mais de 30 países.

PLANO DE EXPANSÃO INDUSTRIAL

GRI 2-1 / 2-6

A Astra passou por um processo de expansão e reorganização industrial em 2022, com o objetivo de gerar maior eficiência em todos os processos das linhas de produção.

EXPANSÃO E REORGANIZAÇÃO INDUSTRIAL

ANTES

6 FÁBRICAS

5 localizadas em Jundiaí (SP)

1 em Cabo de Santo Agostinho (PE)

1 LOJA FÍSICA

Em Campinas (SP)

DEPOIS

4 FÁBRICAS

3 localizadas em Jundiaí (SP)

1 em Cabo de Santo Agostinho (PE)

1 LOJA FÍSICA

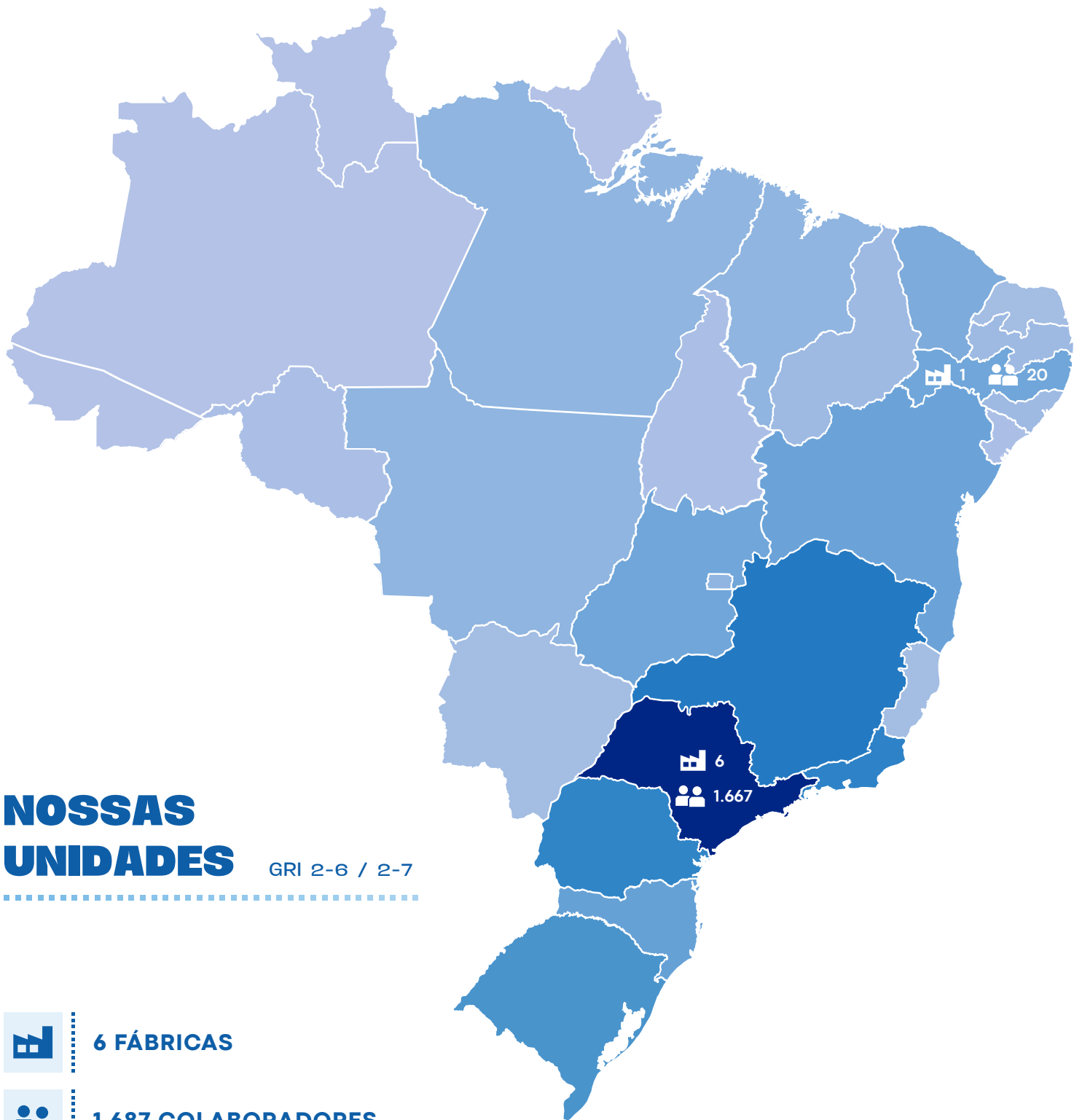
Em Campinas (SP)

Em 2022, todas as unidades fabris da Astra em Jundiaí (SP) e Cabo de Santo Agostinho (PE) mantiveram suas operações em pleno funcionamento, assim como a loja física da empresa, localizada em Campinas (SP), que completou um ano de funcionamento.

No fim do segundo semestre, a empresa anunciou o processo de expansão de suas plantas industriais e iniciou a reorganização de três fábricas. Até o mês de dezembro de 2022, a produção das unidades dois e três foram remanejadas e passaram a operar 100% nas dependências da unidade seis, todas localizadas em Jundiaí (SP), com a expectativa de gerar maior eficiência em todos os processos das linhas de produção. Com esta mudança, a Astra passou a administrar três plantas no interior paulista.

O plano de expansão industrial também beneficiou a unidade fabril de Cabo de Santo Agostinho, que ao final de 2022 recebeu um importante investimento em maquinário para aumentar a produção e sua atuação em outros estados da região Nordeste, a partir de janeiro de 2023.

Como o processo de reorganização das fábricas aconteceu somente em dezembro de 2022, para este relatório foram considerados os dados de todas as seis fábricas, além da loja física, como forma de valorização do trabalho dos colaboradores e ótimo desempenho gerados durante os meses que antecederam a mudança.



NOSSAS UNIDADES

GRI 2-6 / 2-7



6 FÁBRICAS



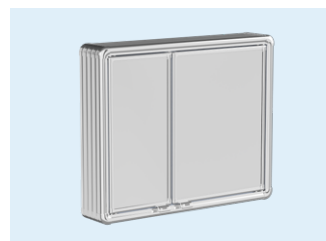
1.687 COLABORADORES



279 REPRESENTANTES DE VENDAS

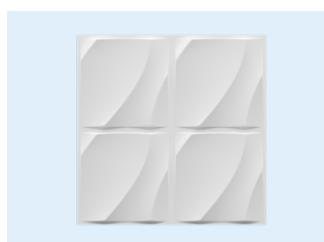
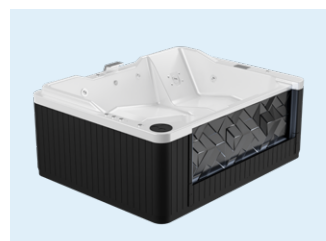
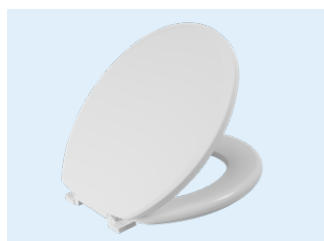
* No mapa de calor acima, quanto mais claro ou escuro o tom de azul, menor ou maior é o número de representantes presentes naquele estado, sendo "1" o menor valor de referência e "76" o maior.

DA FUNDAÇÃO AO ACABAMENTO



PORTFÓLIO ASTRA

- Produtos para acessibilidade
- Acessórios para banheiro
- Acessórios para construção
- Armários e espelhos
- Assentos sanitários
- Banheiras e SPAs
- Cubas e gabinetes
- Descarga para banheiro
- Materiais elétricos e hidráulicos
- Portas e janelas
- Produtos para aquecimento
- Revestimentos
- Tubos, conexões e válvulas
- Utilidades domésticas



CAPÍTULO 2

PRÊMIOS E RECONHECIMENTOS



PRÊMIOS E RECONHECIMENTOS



As premiações conquistadas são importantes indicadores e refletem o compromisso da Astra com seus diferentes públicos, que reconhecem de maneira positiva a atuação da organização em diversas frentes.



PRÊMIO ANAMACO

Pelo décimo ano consecutivo a Astra foi destaque com sua linha de assentos sanitários, conquistando o primeiro lugar na premiação. O principal prêmio do segmento da construção reconhece anualmente as marcas com as melhores avaliações, segundo levantamento do Instituto de Pesquisa Anamaco em parceria com os lojistas de materiais para construção de todo o Brasil.



TOP OF MIND

A linha de acessórios para banheiro da Astra foi a mais lembrada entre os revendedores de todo o país, fator que permitiu que a empresa conquistasse o troféu Ruy Ohtake, também em 2022.



PRÊMIO MELHOR PRODUTO DO ANO

A linha de assentos sanitários da Astra foi destaque em mais uma premiação do segmento de materiais para construção. O modelo de assento almofadado perfumado foi o mais lembrado pelos lojistas, seguido do kit de bancada marmorizada e da torneira elétrica de 4.500W, que ficaram com o segundo e terceiro lugar, respectivamente. Promovida pelo Grupo Revenda, a premiação elege os produtos com melhor resultado nas vendas.



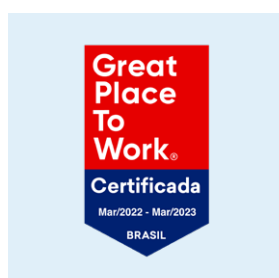
SELO RA1000

Em 2022, a Astra aprimorou o atendimento prestado aos consumidores, garantindo respostas para 100% das reclamações no site Reclame AQUI. Com isso, a marca recebeu o selo RA1000 neste período.



VALOR 1000

A Astra figurou mais um ano no grupo das mil maiores empresas do Brasil, segundo anuário publicado pelo Valor Econômico. No setor "Plásticos e Borracha", conquistou a 17ª colocação, ficando entre as dez empresas da região Sudeste com melhor desempenho.



GREAT PLACE TO WORK (GPTW)

Pelo segundo ano consecutivo, a Astra foi certificada pela consultoria Great Place To Work® Brasil como um bom lugar para se trabalhar. No mesmo ano a empresa entrou para o "Ranking Melhores Empresas para Trabalhar GPTW - São Paulo", na categoria "Grandes Empresas - Interior Paulista".



CAPÍTULO 3

MATERIALIDADE



MATERIALIDADE

GRI 2-13 / 2-23 / GRI 3-1 / GRI 3-2

Em 2022, a Astra implementou o processo de identificação dos temas materiais da organização, avaliando aspectos relevantes que podem afetar a geração de valor da companhia a curto, médio e longo prazo, e considerando a dimensão do impacto da Astra sobre cada tema.

O processo foi coordenado pelo Comitê ESG e adotou como referência as diretrizes da Global Reporting Initiative (GRI), um estudo das principais tendências setoriais, que contemplou a avaliação de pesquisas e estratégias de diferentes órgãos, e *benchmarking* com empresas do segmento em que atua, a fim de entender o processo de construção da materialidade de cada uma.

Conduzida de maneira online, a pesquisa com os *stakeholders* da Astra foi a última etapa realizada, entre os meses de abril e julho de 2022. O questionário, em português, foi direcionado a colaboradores, clientes, representantes de vendas, fornecedores, consumidores e representantes da comunidade, obtendo um retorno de 557 respostas que apontaram os temas considerados de maior relevância.

PÚBLICOS DE INTERESSE CONSULTADOS

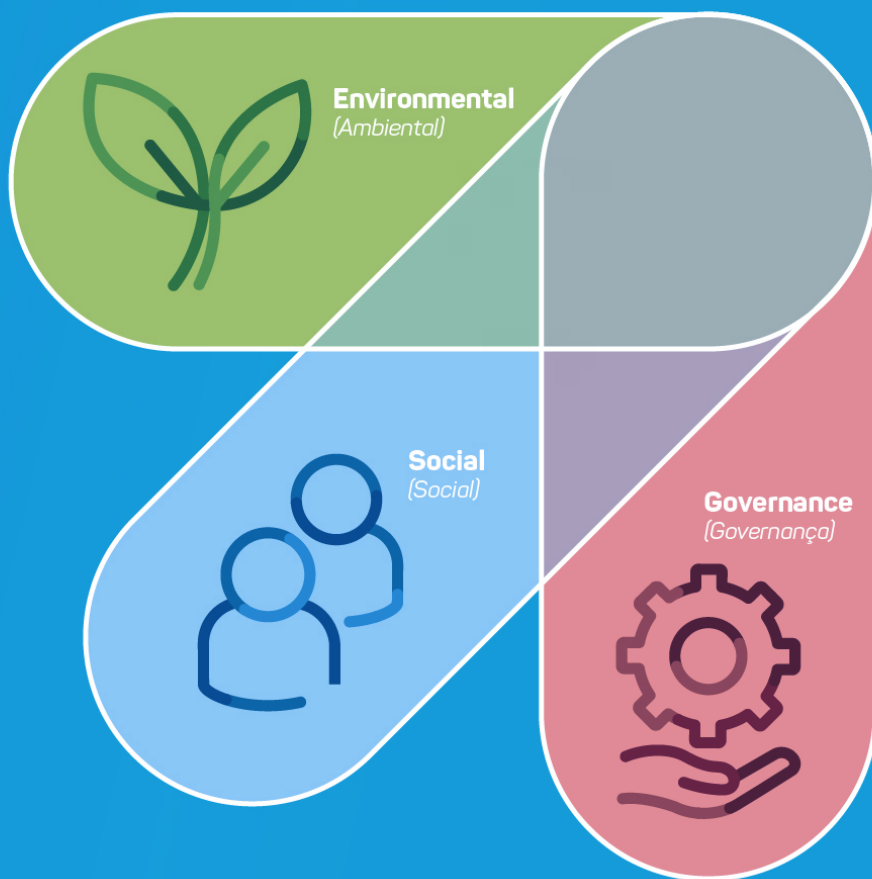
**COLABORADORES****REPRESENTANTES DE VENDAS****FORNECEDORES****CLIENTES****CONSUMIDORES****ENTIDADES DE CLASSE E OPINIÃO PÚBLICA****GOVERNO E TERCEIRO SETOR****VISÃO EMPRESA**

Como resultado, a Astra obteve inicialmente 16 temas materiais, que para melhor organização, entendimento e definição das prioridades, foram agrupados em seis macrotemas e 16 subtemas:

TEMAS MATERIAIS	SUBTEMAS
1. Relacionamento com stakeholders	Respeito a todos os públicos que se relacionam com a empresa Relacionamento com a comunidade local
2. Ética, governança e gestão	Ética e transparência na condução dos negócios Saúde financeira do negócio Conformidade com leis e normas Práticas anticorrupção
3. Inovação e tecnologia	Inovação e transformação digital
4. Cultura organizacional e gestão de pessoas	Saúde, qualidade de vida e bem-estar Investimento em educação e formação de pessoas Diversidade e inclusão de pessoas
5. Investimento Social	Apoio e patrocínio de projetos culturais, sociais e esportivos
6. Meio Ambiente	Gerenciamento e controle de resíduos Produtos que promovem impacto social e ambiental positivo Consumo de água e energia elétrica Matéria-prima de fonte renovável e reciclada Emissão de gases do efeito estufa

CAPÍTULO 4

COMPROMISSO ESG



UMA JORNADA CONTÍNUA

GRI 2-13 / 2-22/ 2-23 / 2-24



Reunião Comitê ESG

A Astra estruturou a Jornada ESG em 2021, com a composição de um Comitê ESG formado por sete colaboradores de áreas estratégicas e com a participação da alta liderança. O Comitê é um braço de assessoramento do Conselho Administrativo na temática ESG, e influencia a tomada de decisões relacionadas às estratégias e compromissos desta pauta.

Em 2022, a empresa construiu sua matriz de materialidade, identificando e priorizando os temas com maior relevância e impacto para o negócio. No mesmo ano, definiu o planejamento estratégico desdobrado em 18 compromissos e 50 metas, que contemplam as frentes ambiental, social e governança, direcionando esforços para iniciativas de curto, médio e longo prazo.

Com o propósito de promover impacto positivo para a empresa e para a sociedade e gerar valor

compartilhado, a Astra alinhou a sua estratégia ESG aos Objetivos do Desenvolvimento Sustentável (ODS) da ONU, se tornou signatária do Pacto Global para contribuir com os desafios globais, e instituiu sua Política de Sustentabilidade, em 2022.

Desde então, a Astra tem consolidado seu planejamento ESG focando sua atuação em três grandes pilares: Responsabilidade Social, Redução dos Impactos Ambientais e Governança Consciente para condução dos negócios. Comprometida com os avanços do plano estratégico e das metas estabelecidas, a empresa instituiu uma área dedicada às questões relacionadas à sustentabilidade, para a implantação das melhores práticas de mercado.

A tabela com os compromissos, metas e ODS pode ser consultada no caderno anexo.

CAPÍTULO 5

GOVERNANÇA CORPORATIVA



ESTRUTURA DE GOVERNANÇA

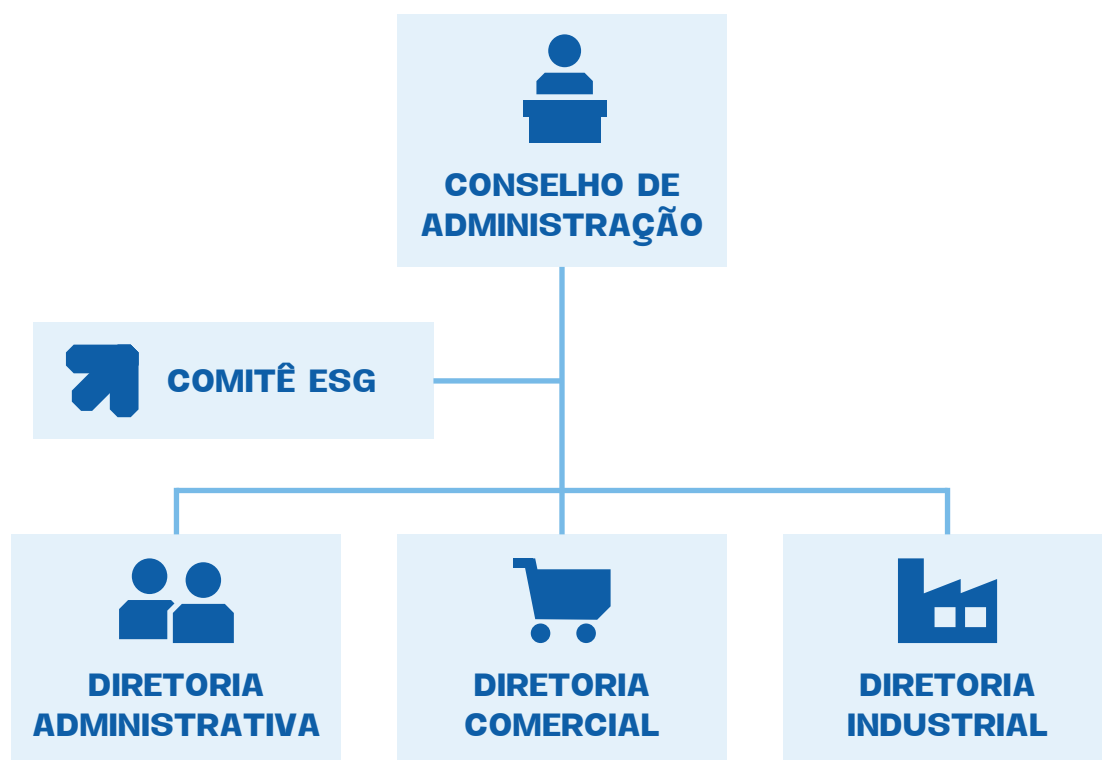
GRI 2-9 / 2-10 / 2-11 /
2-12 / 2-13 / 2-14

A Astra é uma empresa familiar constituída como sociedade anônima de capital fechado desde 1969. No período que antecede essa data (1957 - 1968), a organização se enquadrava no modelo de Sociedade Limitada. Seu posicionamento é baseado nos valores da marca: ética, simplicidade, respeito, proximidade, simpatia e zelo. Transparência e responsabilidade corporativa também são princípios seguidos pela Astra.

A estrutura de governança, composta pelo Conselho de Administração, Diretoria Executiva e Comitês Estratégicos, garante conformidade,

transparência e integridade em todas as operações do negócio.

O Conselho de Administração, liderado por Ana Oliva Bologna, representa o mais alto órgão de governança e é assessorado pelo Comitê ESG, que apoia a implementação da temática e o desdobramento das metas na empresa – garantindo que esta pauta esteja entre as prioritárias. A partir de 2023, a Astra contará com o Comitê de Auditoria, Finanças e Riscos, que dará suporte ao mapeamento, análise e mitigação de riscos.



CONSELHO DE ADMINISTRAÇÃO GRI 2-9 / 2-10 / 2-11 / 2-12 / 2-13 / 2-14

O Conselho de Administração atualmente é formado por quatro membros, sendo um independente¹. Todos os conselheiros, eleitos ou destituídos pela Assembleia Geral de Acionistas, possuem mandato unificado de três anos e são avaliados ao fim de cada período, com a possibilidade de se elegerem novamente ao cargo.

O Estatuto Social da Astra estabelece que o Conselho de Administração é responsável pela orientação e acompanhamento dos negócios para garantir a eficiência na tomada de decisões. Também tem como tarefa traçar a estratégia do negócio, levando em conta os princípios e valores estabelecidos, além de deliberar sobre planos e demais assuntos propostos pela Diretoria Executiva.

1-Reformulações de informações GRI 2-2-9 Estrutura de governança e sua composição – mudança no número de membros do Conselho de Administração.

DIRETORIA EXECUTIVA

Atualmente a diretoria executiva da Astra é composta por três membros que lideram, respectivamente, as frentes Administrativa, Comercial e Industrial.

Orientada pelo Estatuto Social e pelo Conselho de Administração, os diretores são responsá-

veis pela gestão, desenvolvimento e execução das estratégias do negócio e a coordenação das operações da empresa, sempre alinhados à missão, visão e valores da Astra. Os executivos são eleitos ou destituídos pelo Conselho e têm mandato de três anos, sendo permitidas reeleições.

COMITÊ ESG

O comitê têm como objetivo o desenvolvimento de estratégias e ações focadas em temas que requerem uma atuação diferenciada, agregando valor ao Conselho de Administração para a tomada de decisões mais eficiente, ágil e de qualidade.

Formado por sete pessoas de áreas estratégicas, o propósito do Comitê ESG é alavancar o desenvolvimento do tema na Astra; garantir que a jornada

ESG da organização seja executada conforme estratégia alinhada com o Conselho de Administração e de acordo com os Objetivos de Desenvolvimento Sustentável (ODS) da ONU e Princípios do Pacto Global; acompanhar a evolução das metas propostas em cada uma das três frentes; propor novas discussões levando em conta os impactos positivos e negativos gerados pelo negócio, sempre em sinergia com as práticas de mercado.



CAPÍTULO 6

ÉTICA E TRANSPARÊNCIA



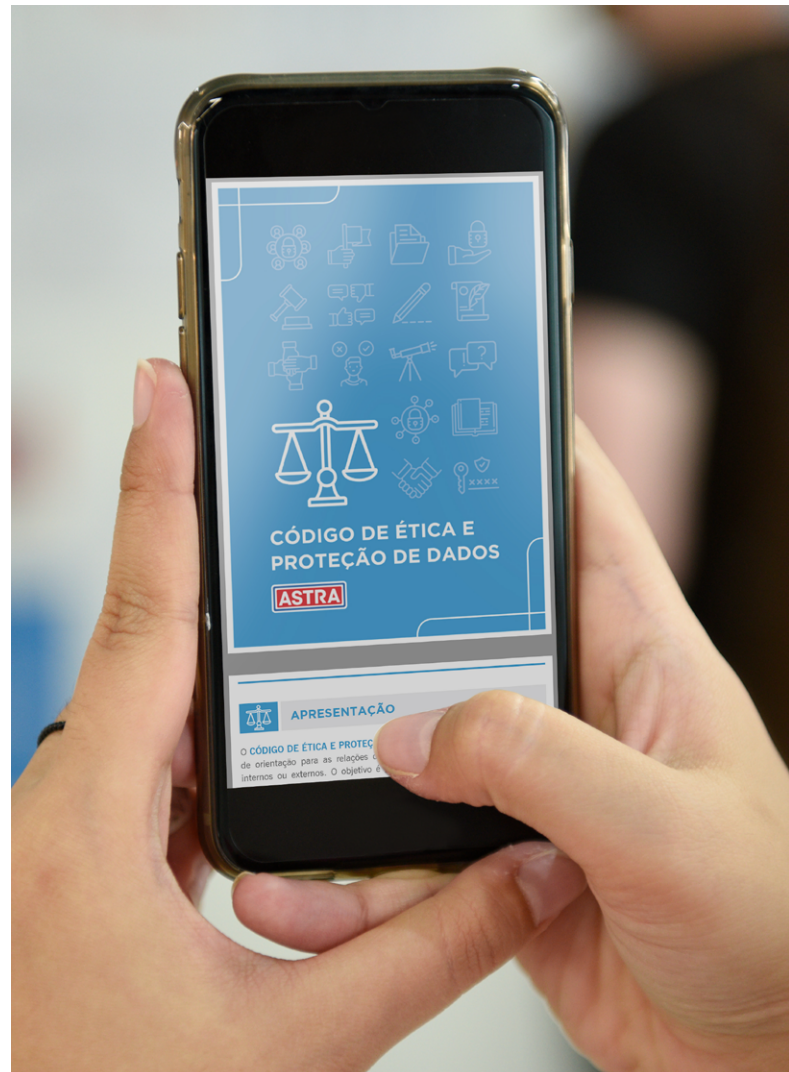
ÉTICA E TRANSPARÊNCIA

GRI 3-3 / GRI 2-4 / 2-15 / 2-24 / 2-25 / 2-26 / 205-2

Em compromisso com seus *stakeholders*, com a sociedade de maneira geral e levando em conta a importância da governança corporativa e do papel do *compliance* nas empresas familiares, a Astra adota um rigoroso cumprimento de suas obrigações legais divulgando ao mercado suas demonstrações financeiras com clareza e transparência, conforme os princípios contábeis aplicáveis, nos termos da regulamentação vigente. A empresa considera que ética e transparência são essenciais para assegurar a perenidade dos negócios e a confiança nas relações com seus *stakeholders*.

Para orientar todo o ecossistema da Astra, as operações, estratégias, relacionamentos e condutas, a organização mantém um conjunto de políticas, normas internas e treinamentos, que contribuem para direcionar controles e processos e para evitar riscos legais, reputacionais e financeiros.

O Código de Ética e Proteção de Dados é uma importante ferramenta que norteia o posicionamento da empresa e a conduta de diferentes públicos, principalmente os colaboradores. Para a Astra, garantir um comportamento íntegro e ético é um valor inegociável.



Em 2022, a Astra se tornou signatária do Pacto Global com o intuito de alinhar estratégias e operações aos Dez Princípios Universais nas áreas de Direitos Humanos, Trabalho, Meio Ambiente e Anticorrupção e desenvolverem ações que contribuam para o enfrentamento dos desafios da sociedade.

Publicamente envolvida com as questões ESG, a empresa avalia com frequência as práticas de mercado e está em constante revisão e desenvolvimento de novas políticas que contribuam para a condução de um negócio cada vez mais sólido.

CÓDIGO DE ÉTICA E PROTEÇÃO DE DADOS

GRI 2-15 / 2-16 / 2-24

É o principal direcionador de conduta e relacionamento da Astra com seus *stakeholders*; através dele a empresa formaliza seus valores corporativos. O documento também apresenta diretrizes a respeito de coleta, tratamento, compartilhamento e exclusão de dados de pessoas físicas, em adequação à LGPD - Lei Geral de Proteção Dados (Lei nº 13.709/2018), e tem como objetivo garantir a transparência, a seriedade e o profissionalismo na condução dos negócios.

O Código de Ética e Proteção de Dados da Astra é aplicável a todos os colaboradores efetivos,

estagiários e aprendizes, representantes de vendas, fornecedores, clientes, órgãos governamentais, entidades filantrópicas, associações de classe, sindicato, imprensa e consumidores, assim como toda pessoa física ou jurídica que venha a se relacionar com a companhia.

Entre os temas abordados pelo documento estão: condições de trabalho, práticas anticorrupção, segurança da informação, privacidade e proteção de dados, conduta fora da empresa e nas mídias sociais, propriedade intelectual, segurança patrimonial, preconceito, assédio e abuso de poder e meio ambiente.



CLIQUE AQUI E CONFIRA O CÓDIGO DE ÉTICA E PROTEÇÃO DE DADOS DA ASTRA NA ÍNTEGRA

CANAL DE ÉTICA

GRI 2-16 / 2-24 / 2-25 / 2-26 / 205-3

A Astra acredita que relações duradouras se constroem com confiança e transparência. Por este motivo, incentiva um clima de diálogo aberto, promovendo a livre expressão de ideias de forma respeitosa. A empresa mantém o Canal de Ética, com um processo em que colaboradores e demais públicos de interesse podem relatar situações que violem o Código de Ética e Proteção de Dados da Astra e que estejam em desacordo com políticas,

normas e valores da empresa.

As denúncias podem ser feitas de forma anônima ou identificada, por meio de preenchimento de um formulário digital, no site oficial da Astra, ou via e-mail. Quando um relator opta por se identificar, recebe o retorno sobre a denúncia feita. Independentemente da opção escolhida, a Astra garante o sigilo das informações passadas.

A gestão do Canal de Ética e a apuração das denúncias é conduzida internamente pela Diretoria e reportada, periodicamente, ao Conselho de Administração.

Em 2022, foram registradas 49 denúncias, todas analisadas conforme fluxo interno definido para a apuração, e nenhuma delas configurando caso de assédio, discriminação, corrupção ou qualquer outra inconformidade. O aumento considerável

no número de manifestações em 2022, quando comparado ao ano anterior, pode ser explicado pelo lançamento do formulário digital e pelo reforço da divulgação feita nos canais de comunicação internos da empresa.

Ainda em 2022, com a implantação do formulário digital, o formulário físico, até então disponibilizado nas portarias das unidades da companhia, foi descontinuado.

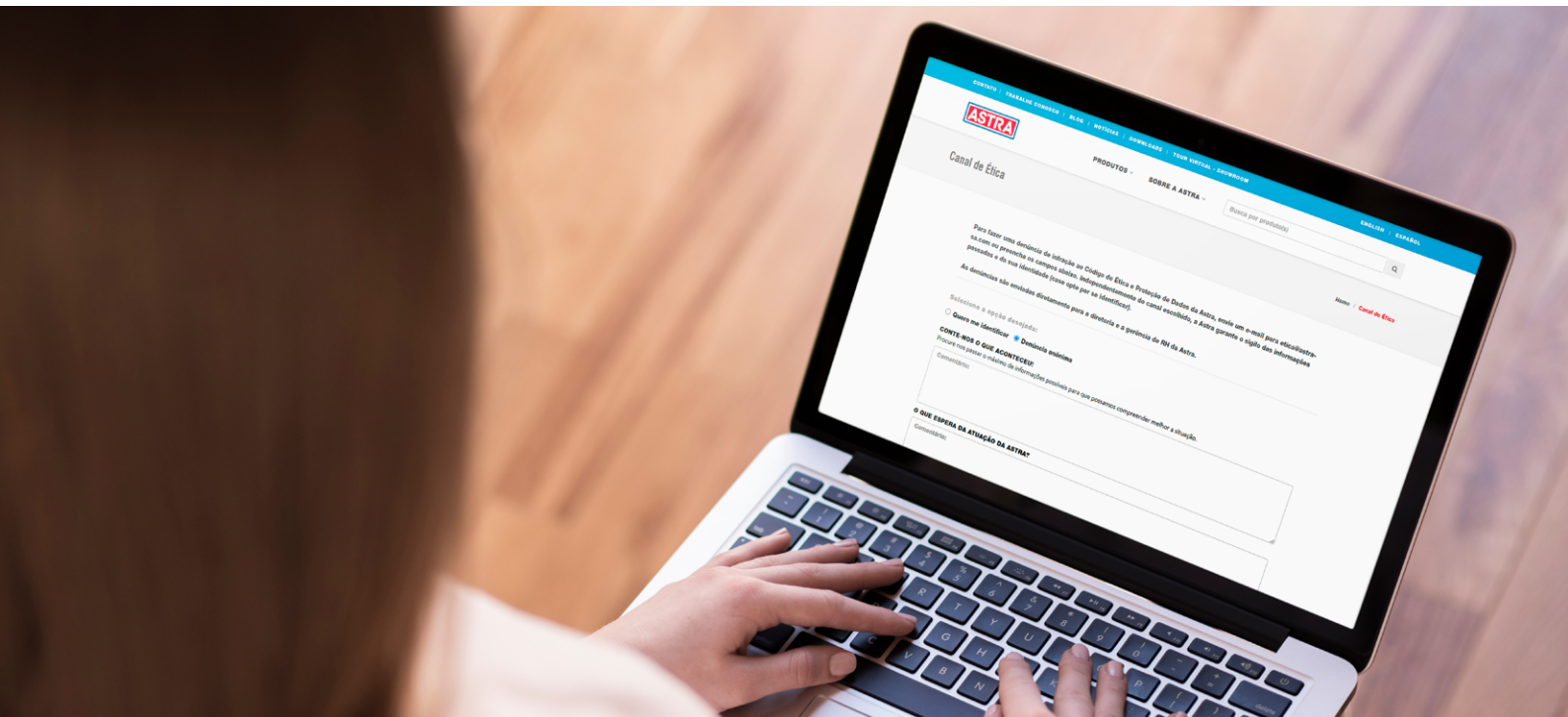
EVOLUÇÃO DAS MANIFESTAÇÕES NO CANAL DE ÉTICA

Ano	Número de colaboradores*	Número de manifestações	Procedentes
2021	1.682	4	Nenhuma manifestação foi avaliada como procedente
2022	1.687	49	

* Não inclusos estagiários e aprendizes



Acesse o Canal de Ética aqui ou envie um e-mail para etica@astra-sa.com
As denúncias são recebidas 24h por dia, sete dias por semana.





LEI GERAL DE PROTEÇÃO DE DADOS

Desde que a LGPD - Lei Geral de Proteção de Dados (lei nº 13.709/2018) entrou em vigor no Brasil, a Astra tem adequado suas práticas e adotado uma série de medidas para garantir o cumprimento da legislação, que aborda especificamente o tratamento de dados pessoais.

Para medir com maior precisão o índice de maturidade da companhia com relação a esta lei, em julho de 2022 a Astra contratou os serviços de um DPO as a Service (Encarregado de Proteção de Dados) independente, que acompanhou as práticas realizadas para aderência à LGPD e à segurança da informação. Para obtenção da taxa de aderência, foram levados em consideração cinco pilares: Governança de Proteção de Dados, Gestão de Dados Pessoais, Segurança da Informação, Gestão de Dados Pessoais em Terceiros e Gestão de Incidentes. Ao final de 2022, constatou-se uma evolução de 23% na taxa de aderência, totalizando um índice de maturidade de 60% em dezembro do mesmo ano. O resultado mostra que a Astra manteve-se empenhada em seguir em conformidade com a legislação vigente.

Com relação à capacitação da equipe interna, a empresa deu continuidade aos treinamentos da LGPD, que passaram a ser aplicados em dois momentos: na integração de novos colaboradores, com conteúdo mais amplo (overview sobre a lei), e após um mês de ingresso destes mesmos empregados, com informações detalhadas sobre a rotina de tratamento de dados. O processo garante que 100% do quadro administrativo seja treinado sobre o assunto.

Também em 2022, a Astra promoveu a 1ª Semana da Privacidade para todos os colaboradores

que tratam dados pessoais diretamente; o evento contemplou aspectos da segurança da informação e serviu para nivelar o conhecimento deste público. No mesmo período, lançou o Manual de Aplicação da LGPD e Boas Práticas, disponibilizado no site da empresa e no aplicativo dos colaboradores.

No ano base deste relato não foram registrados casos significativos de vazamento de dados reportados à ANPD (Agência Nacional de Proteção de Dados) que possam ter acarretado prejuízos para os titulares e a companhia.



Entre em contato com o DPO da Astra. Acesse:
www.astra-sa.com/politica-de-privacidade



Confira a Política de Privacidade da Astra:
www.astra-sa.com/politica-de-privacidade

CAPÍTULO 7

RELACIONAMENTO COM STAKEHOLDERS



Na Astra, o relacionamento com todos os seus públicos é pautado pela ética e transparência, em conformidade com o Código de Ética e Proteção de Dados e os valores da empresa. Com presença no mercado nacional e internacional, a Astra considera como *stakeholders* prioritários seus colaboradores, representantes de vendas, clientes, consumidores, fornecedores comunidade e terceiro setor.

Mapa de partes interessadas
no caderno anexo

VALORES

Ética nas relações e na condução dos negócios.

Simplicidade na estrutura, nos processos e nas relações.

Respeito à sociedade como um todo e ao meio ambiente.

Proximidade com todos os nossos públicos.

Simpatia no jeito de ser e agir.

Zelo na preservação do jeito Astra de ser e fazer.



CLIENTES E CONSUMIDORES 2-29

Este público está no centro da estratégia comercial e de desenvolvimento de mercado. A Astra é uma empresa multiespecializada, com atuação B2B e B2C, com mais de 35 mil clientes espalhados em todo o país. A organização segue com o desafio de oferecer ao mercado atendimento e produtos de alta qualidade, tecnologia e design, logística eficiente e processos sustentáveis alinhados aos compromissos ESG.

Para reforçar o trabalho das equipes internas, a Astra dispõe do Portal do Cliente – uma plataforma dedicada ao atendimento de clientes, que torna a comunicação mais eficaz e assertiva.

Em busca de um relacionamento mais próximo

com o consumidor, a Astra conta, desde 2021, com uma loja física, em Campinas (SP), no Parque Dom Pedro Shopping. O primeiro ponto de venda próprio da Astra é uma forma de melhorar a experiência dos consumidores e reforçar a parceria com representantes e clientes – uma vez que amplia a visibilidade da marca.

Por meio do Serviço de Atendimento ao Consumidor (SAC), a empresa realiza, em média, 640 atendimentos mensais, oferecendo informações e tratativas para reclamações, com 100% dos casos solucionados. O processo de atendimento da Astra também é destaque no site Reclame Aqui – 93,7% dos usuários voltariam a fazer negócio com a marca.

REPRESENTANTES DE VENDAS

Com suporte da equipe comercial da empresa, o time de 279 profissionais desempenha um papel fundamental na relação da Astra com seus clientes, e é aliado no posicionamento da marca, acompanhando tendências e identificando oportunidades de ampliar seu *market share*. A proximidade entre a empresa e este público garante uma comunicação ágil e estratégica. A Astra oferece ainda um calendário de encontros e formações que facilitam o alinhamento do time à cultura e às diretrizes comerciais da empresa, como a Convenção Nacional de Vendas realizada em 2022, em comemoração aos 65 anos da marca.



FORNECEDORES 2-29

Garantir que a cadeia de fornecedores esteja alinhada aos compromissos ESG e à estratégia de Sustentabilidade da Astra está entre as metas de curto prazo. Atualmente, a empresa conta com cerca de 3 mil fornecedores ativos, priorizando os regionais – para contribuir com o desenvolvimento local. O processo de identificação de

fornecedores está alinhado ao Código de Ética e Proteção de Dados, aos princípios de direitos humanos e ao desafio de buscar parceiros com custos competitivos e processos sustentáveis. Para mitigar o risco de instabilidade no mercado de matérias primas, a Astra segue uma estratégia de diversificação de fornecedores.

COMUNIDADE E TERCEIRO SETOR 2-29 / 413-1

A Astra aproxima sua relação com a comunidade e com o terceiro setor por meio da estratégia de responsabilidade e investimento social, que contempla a geração de empregos, o desenvolvimento local, o fomento à formação profissional de jovens, o apoio e patrocínio de projetos sociais

nos eixos de cultura, educação, esporte e cidadania, e de sua diretriz de doações. Ao longo de 2022, a empresa investiu mais de R\$ 2 milhões em iniciativas que contribuem com a redução das vulnerabilidades e para construção de uma sociedade mais justa e igualitária.

CAPÍTULO 8

CUIDADO COM AS PESSOAS



GRI 3-3 / GRI 2-7 / 2-8 / 2-30

Manter um ambiente saudável, que valoriza e respeita as diferenças, e ter equipes plurais e heterogêneas são as principais diretrizes de gestão de pessoas da Astra.

A empresa busca cada vez mais fortalecer a conexão entre os colaboradores, estimular o sentimento de pertencimento, o diálogo e a participação; estes aspectos contribuem para que a empresa avance no cuidado com as pessoas, acompanhando as melhores práticas de mercado, se tornando mais atrativa e favorecendo a retenção de talentos.

A Astra é uma organização sólida, engajada na temática pessoas, que garante o cumprimento das obrigações trabalhistas e regulatórias em suas operações. O respeito aos direitos humanos, a diversidade e a preocupação com a ética e transparência estão formalizados no Código de Ética e Proteção de Dados – documento que todos os colaboradores têm acesso. Em meados de 2022, a Astra confirmou sua adesão ao Pacto Global, ratificando seu compromisso com os princípios de Direitos Humanos.

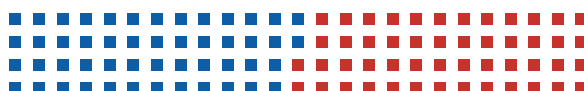
QUADRO EQUIPE

1.109 homens

578 mulheres

1.687 contratados

92 estagiários e aprendizes

518 novas contratações

513 desligamentos

81 homens em cargos de liderança

29 mulheres em cargos de liderança

Média de turnover: 2,55%

A Astra encerrou 2022 com um time composto por 1.687 colaboradores efetivos, 16 estagiários e 76 aprendizes, atuando nas unidades de Jundiaí (SP), Cabo de Santo Agostinho (PE) e na loja, em Campinas (SP). O destaque fica por conta do aumento no percentual de mulheres no quadro de colaboradores e no trabalho que vem sendo desenvolvido junto às lideranças, por meio de formação e treinamentos.

FORMAÇÃO E DESENVOLVIMENTO DE LIDERANÇAS



Team Building

O Programa de Desenvolvimento de Lideranças oferece cursos de curta duração para novos gestores, que capacitam este público para os desafios da liderança. A programação envolve temas relacionados à rotina administrativa, gestão de pessoas, comunicação assertiva, liderança e ética.

Em 2021, a Astra implementou o projeto Equipe em Movimento, que avaliou o perfil de um grupo de lideranças e mapeou oportunidades de desenvolvimento. O projeto avançou em 2022 com os workshops de Competências e de Sinergia, um trabalho de *Team Building*, praças de aprendizagem e projetos de negócios. Mais de 40 líderes participaram da iniciativa.

TREINAMENTO E DESENVOLVIMENTO

GRI 403-5 / 403-6

Educação é o caminho para o desenvolvimento – um processo contínuo e necessário. Com esse direcionamento, a Astra investe na capacitação de seus colaboradores, a partir de uma programação de formações e treinamentos internos e por meio do subsídio de cursos profissionalizantes

e de graduação. O valor subsidiado pela Astra em cursos externos em 2022 totalizou R\$ 171 mil.

Para fomentar a educação corporativa, a empresa disponibiliza uma plataforma de cursos EAD, todos estruturados internamente, num



formato dinâmico e com temáticas relevantes para o segmento, o negócio e as operações. Ao todo, a plataforma contempla nove cursos divididos em duas categorias: específicos e de aperfeiçoamento. Em 2022, 488 colaboradores concluíram os cursos da plataforma, com acesso aos certificados.

A empresa ainda mantém uma programação de treinamentos presenciais com foco nos processos administrativos e operacionais; o objetivo é orientar, ampliar e aperfeiçoar o conhecimento das equipes. Durante o ano foram realizados treinamentos, com a participação das áreas administrativas e operacionais, totalizando 29.236 horas de capacitação.

RESPEITO E VALORIZAÇÃO DA DIVERSIDADE GRI 405-1

Atenta às melhores práticas e consciente de que há muito a avançar, a Astra tem ampliado as discussões e aprimorado as práticas para estimular a diversidade e a inclusão, pautada pelo plano ESG, Política de Sustentabilidade e pelo Código de Ética, que orientam as diretrizes e processos nesta frente. Em 2022, foram validadas, junto ao conselho, as metas relacionadas aos temas materiais, que incluiu, entre outros compro-

missos, a promoção da diversidade e inclusão.

Também avançou nas temáticas de igualdade de gênero, com destaque ao trabalho realizado para o aumento de mulheres no quadro de colaboradores, e as ações voltadas para a parentalidade, com o Programa Renascer e a plataforma Bloom Care que fazem parte das ações de Qualidade de Vida.



SAÚDE E QUALIDADE DE VIDA GRI 403-6



Estabelecer uma cultura de saúde e bem-estar é uma das principais preocupações da Astra, característica que reflete em uma gama de iniciativas internas:

ASSISTÊNCIA MÉDICA E ODONTOLÓGICA

Com cobertura a todos os colaboradores efetivos e estagiários, estendido aos dependentes (cônjuges, companheiros e filhos até 18 anos). A empresa ainda possui uma estrutura própria para atendimento de baixa complexidade, com enfermaria, ambulatório e profissionais de saúde, que oferece suporte às unidades de Jundiaí.

PROGRAMA DE QUALIDADE DE VIDA

Com foco na promoção de saúde e bem-estar, o Programa de Qualidade de Vida da Astra oferece aos colaboradores uma programação mensal de ações e conteúdos importantes para a conscientização, orientação e prevenção. O Programa ainda contempla a ação Saúde sob Medida, com atendimento e acompanhamento

nutricional, físico e psicológico para colaboradores que queiram melhorar seus hábitos. A iniciativa também tem um braço específico para a tratativa da dependência química.

GRÊMIO ESPORTIVO ASTRA (GEA)

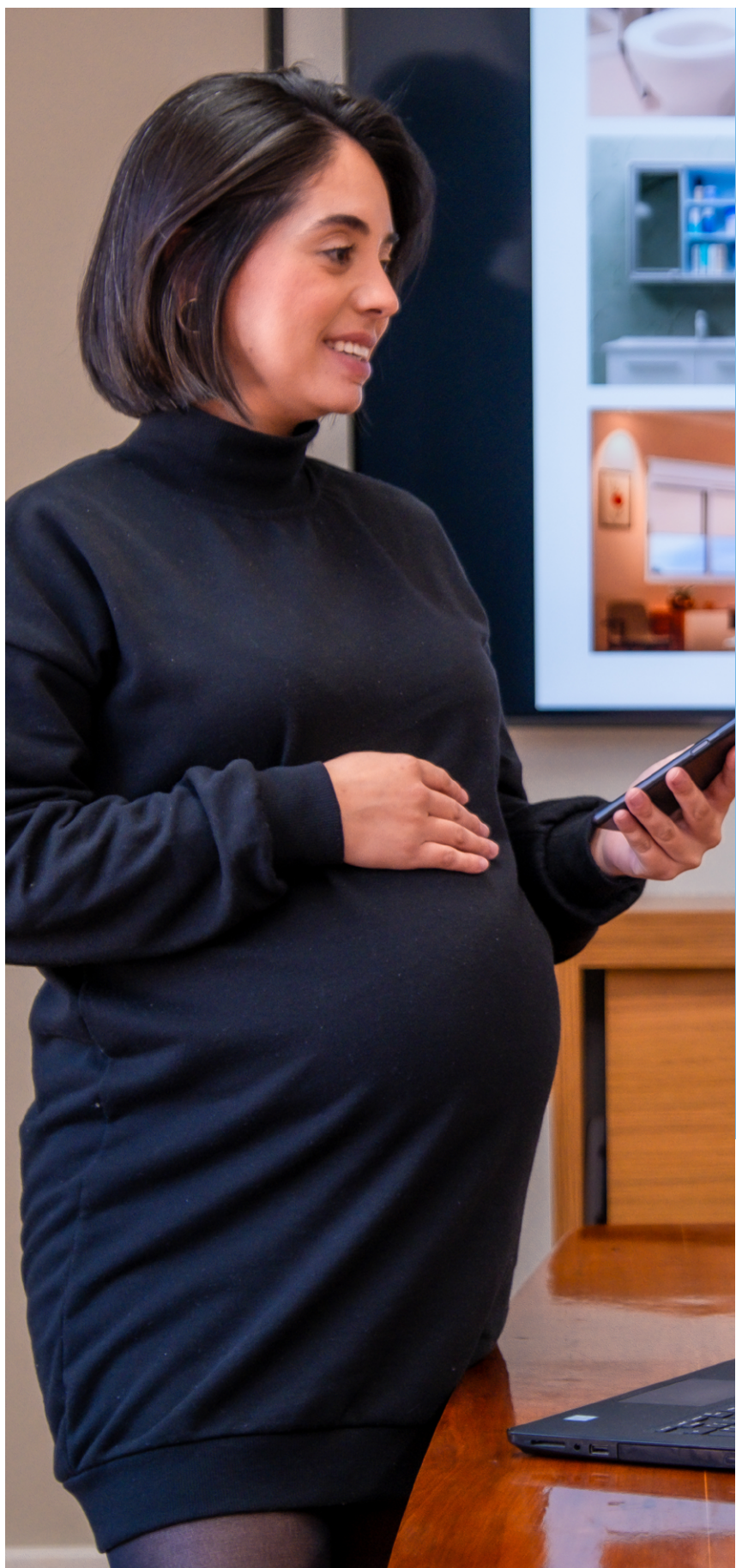
O clube de campo da Astra, localizado em Jundiaí e com acesso para todos os colaboradores e familiares, oferece uma extensa programação de atividades para estimular a prática esportiva, como aulas de tênis, pilates, ioga, ginástica funcional e corrida. O GEA conta com amplo espaço de lazer, com campo de futebol, quadra poliesportiva, quadra de areia, piscina, salão de jogos, churrasqueira, salão de festas, *playground*, salão de jogos e lanchonete.

PROGRAMA RENASCER

Com foco no apoio à parentalidade em diferentes fases – gestação, parto, licença maternidade e paternidade, retorno ao trabalho, primeira infância e desenvolvimento infantil – o programa oferece suporte psicológico e orientações aos colaboradores da Astra. A iniciativa contempla, ainda, a entrega do kit bebê para colaboradoras gestantes. Para o retorno ao trabalho, o programa prevê a entrega de uma bolsa térmica para transporte de leite materno, uma sala de lactação equipada e confortável, e o auxílio creche por dois anos após o término da licença.

O Programa Renascer ainda disponibiliza acesso à plataforma Bloom Care, uma clínica digital de saúde da família, por meio da qual os colaboradores com filhos até 10 anos de idade têm acesso a conteúdos e atendimento exclusivo.

Como destaque dessa pauta, é importante destacar que a Astra faz parte do Programa Empresa Cidadã, que amplia as licenças maternidade (6 meses) e paternidade (20 dias). Em 2022, 62 colaboradores foram beneficiados.



SEGURANÇA DO TRABALHO

GRI 403-1 / 403-5



Com foco em promover a cultura da segurança, prevenir acidentes e garantir a saúde e bem-estar dos colaboradores, a Astra dispõe de um programa de segurança. A empresa atende rigorosamente as normas regulamentadoras do Ministério do Trabalho que, internamente, são a base para estabelecer as diretrizes de segurança ocupacional, avaliar e implementar as melhores práticas de prevenção de acidentes.

A Astra conta com diversas ações e ferramentas para prevenir e mitigar potenciais impactos negativos na saúde e segurança dos colaboradores:

MANUAL DE SEGURANÇA DO TRABALHO

Para orientar o comportamento seguro e preventivo dos colaboradores, a Astra dispõe do Manual de Segurança do Trabalho, uma cartilha que reúne normas e procedimentos de segurança e é entregue a todos os colaboradores da empresa.

PROGRAMAÇÃO DE TREINAMENTOS

É uma ferramenta de capacitação e atualização das equipes, especialmente das áreas operacionais. Em 2022, foram registradas 2.248 horas de treinamento dedicadas a temáticas de segurança do trabalho, com a participação de 40 colaboradores das áreas operacionais.

DIÁLOGOS DE SEGURANÇA

A comunicação também é uma importante ferramenta de segurança do trabalho no desafio de conscientizar e orientar os colaboradores. A empresa realiza, mensalmente, os Diálogos de Segurança, com conteúdos elaborados pela área de Segurança e conduzidos pelas lideranças, priorizando as temáticas mais relevantes.

SIPAT

Em 2022, a Semana Interna de Prevenção de Acidentes de Trabalho (SIPAT) aconteceu de 12 a 15 de setembro, com uma programação que contemplou dois temas relevantes: cuidados com as mãos e preservação ambiental.

Encerramos o ano de 2022 registrando nenhuma fatalidade e 53 acidentes - destes 34 com afastamento, um indicador 49% menor que 2021.

CAPÍTULO 9

INVESTIMIENTO SOCIAL E DESENVOLVIMENTO DE COMUNIDADES



GRI 3-3 / GRI 413-1

A estratégia de investimento social da Astra está pautada no respeito aos direitos humanos, no fomento à cidadania, no desenvolvimento local e na geração de impacto positivo para as comunidades. O plano de investimento social está alinhado aos compromissos ESG, à Política de Sustentabilidade e às diretrizes de relacionamento com a comunidade – validadas pelo Comitê ESG, Diretoria Execu-

tiva e Conselho de Administração da Astra.

A empresa é pioneira no cenário de responsabilidade social na região de Jundiaí e apoia iniciativas relacionadas à cultura, educação, esporte, inclusão social, além de contribuir para o crescimento econômico por meio da geração de emprego e renda.


PROGRAMA JOVEM APRENDIZ GRI 413-1

Ao apoiar o primeiro emprego, a Astra, além de gerar oportunidades no mercado de trabalho, também contribui com a formação profissional e o projeto de vida de jovens com idade entre 16 e 24 anos, de Jundiaí e região. A empresa, por meio de dois programas de aprendizagem – Jovem Aprendiz e Jovem Aprendiz SENAI –, contratou, em 2022, 76 aprendizes. As iniciativas acontecem em parceria com a JUCIP – Juventude Cívica Poense e com o SENAI Jundiaí, respectivamente.

RESPONSABILIDADE SOCIAL GRI 413-1

Investimento com propósito garante transformação social. Em 2022, a Astra patrocinou nove projetos e apoiou o Fundo Municipal dos Direitos da Criança e do Adolescente e o Fundo Municipal dos Direitos da Pessoa Idosa, ambos de Jundiaí. A empresa realizou um investimento de mais de R\$ 2 milhões em projetos sociais, através de aporte próprio e destinações para leis de incentivo fiscal federais e estaduais (SP), campanhas e doações.

PROJETOS PRÓPRIOS GRI 413-1

OLIMPIÁDA ESTUDANTIL ASTRA DE MATEMÁTICA

Desde 1996 a Astra promove, em parceria com a Diretoria de Ensino de Jundiaí, uma olimpíada de matemática para alunos da nona série de escolas públicas e privadas de Jundiaí (SP) e região. Além da premiação e reconhecimento aos vencedores, a iniciativa abre portas para identificar talentos, uma vez que os participantes da segunda fase do projeto têm a oportunidade de participar do processo seletivo da empresa.



CORAL ASTRA

O projeto reúne colaboradores e dependentes para a prática de canto coral. Em 2022, o grupo realizou apresentações em eventos internos da Astra e externos, principalmente na região de Jundiaí (SP).

Realizada há 22 anos, a iniciativa fomenta cultura, estimula criatividade e revela talentos.



LEIS DE INCENTIVO FISCAL GRI 413-1

A Astra investe em projetos com o propósito de beneficiar a população em situação de vulnerabilidade social, por meio das leis de incentivo fiscal federais e estaduais: Lei de Incentivo a Cultura (Rouanet), Lei de Incentivo ao Esporte (LIE), Programa de Ação Cultural (PROAC), Lei Paulista de Incentivo ao Esporte (PIE), Programa

Nacional de Apoio à Atenção Oncológica (PRONON) e o Programa Nacional de Apoio à Atenção da Saúde da Pessoa com Deficiência (PRONAS). A empresa também direciona investimento por meio de leis de incentivo fiscal para o Fundo dos Direitos da Criança e do Adolescente e para o Fundo Nacional do Idoso.

Quadro de investimento social no caderno anexo.

CONCERTOS ASTRA-FINAMAX

Criado em 1998, o projeto musical – tradicional na região de Jundiaí (SP) – tem como objetivo democratizar o acesso à cultura por meio de apresentações de orquestras, grupos e músicos de renome nacional e internacional. Ao longo de suas temporadas, a iniciativa já reuniu um público de mais de 100 mil pessoas.

CANARINHOS DA TERRA – NÚCLEO JUNDIAÍ

O projeto desenvolve atividades socioeducativas nas áreas de artes integradas, música e

cultura, beneficiando crianças e jovens de 6 a 21 anos, preferencialmente alunos da rede pública de ensino, com aulas de canto, musicalização e teatro.

INSTITUTO BACCARELLI

A Astra apoia os projetos do Instituto Baccarelli, que utiliza o ensino musical gratuito como ferramenta para inserir crianças em situação de vulnerabilidade social, moradoras de Heliópolis – a maior comunidade de São Paulo –, em uma realidade mais otimista.





ESCOLINHA DE TRIATHLON FORMANDO CAMPEÕES (NÚCLEO JUNDIAÍ E ITU)

A Escolinha tem a missão de formar novos talentos do esporte, oferecendo a crianças e adolescentes da rede pública de ensino de Itu e Jundiaí, de 8 a 16 anos, uma oportunidade de treinar em alto nível, com professores especializados e todos os equipamentos para a prática da modalidade.

ORQUESTRA SINFÔNICA DO ESTADO DE SÃO PAULO – OSESP

Além do patrocínio dos concertos da temporada 2022, o apoio contemplou a formação e o aperfeiçoamento de jovens músicos, na capacitação de professores e em outras ações que buscam democratizar o acesso à música clássica para toda a população.

CASA DO BASQUETE DE JUNDIAÍ

Desenvolvido pela Associação Jundiaí Basquete Clube (APABJ), em parceria com a Associação Primavera de Esportes, o projeto atende 62 crianças e jovens, de 5 a 17 anos,

e oferece toda a estrutura para a prática do modalidade. O projeto ainda estabelece intercâmbios educacionais com o intuito de manter a tradição de Jundiaí como “cidade formadora de atletas”.

TIME NAURÚ

A equipe esportiva de competição paralímpica foi criada para fornecer uma estrutura de apoio profissional e pessoal aos atletas, dentro e fora das quadras e das piscinas. Em 2022, a Astra patrocinou o time de natação, apoiando o grupo de mais de 100 atletas, com o propósito de tornar a equipe uma referência no esporte paralímpico.

AVENTURA PARA TODOS

Projeto de lazer com atividades de esporte de aventura, como corrida na montanha e canoagem, voltado a crianças e adolescentes de escolas públicas e adultos moradores das cidades sedes. Em 2022, aconteceu no Parque Estadual do Juquery, em Franco da Rocha (SP) e no Parque da Cidade, em Jundiaí (SP).



Atleta Escolinha de Triathlon

APOIOS E DOAÇÕES

GRI 413-1

A Astra apoia projetos e iniciativas também por meio de doações, financeiras ou de produtos do portfólio. Todas as contribuições estão alinhadas às diretrizes de investimento social e ao Código de Ética e Proteção de Dados da Astra, dando transparência ao processo.

Em 2022, a empresa contribuiu com diversas iniciativas sociais, que beneficiaram pessoas e regiões em situação de vulnerabilidade social e colaboraram com o terceiro setor, entre elas:

AMIGOS DO BEM

Como “Empresa Amiga – Transformadora Social”, a Astra contribui mensalmente com o Amigos do Bem, um dos maiores projetos sociais do país, que atende mais de 150 mil pessoas que vivem em situação de extrema pobreza. A empresa também apoia a Instituição com a campanha Ação do Bem, que reverte R\$ 1 de cada produto vendido de sua linha de utilidades domésticas contemplada na campanha. Em 2022, a Ação do Bem reverteu cerca de R\$ 186 mil para os Amigos do Bem.

33º ENCONTRO DE CORAIS DE JUNDIAÍ

Realizado pela Prefeitura de Jundiaí, o evento tem

Em 2022, a empresa ainda beneficiou por meio das doações: Academia Jundiaiense de Letras, Cidade Vicentina Frederico Ozanan, Academia Feminina de Letras e Artes de Jundiaí, Adventure Camp e escolas municipais de Jundiaí.



como objetivo oferecer visibilidade ao trabalho artístico do canto coral desenvolvido na cidade. A edição contou com 38 grupos inscritos, entre eles o Coral Astra, reunindo cerca de mil participantes, com corais de gêneros e estilos variados, que se apresentaram em diferentes pontos da cidade.

CAMPEONATO BRASILEIRO INFANTIL DE TRIATHLON

Organizado pela Confederação Brasileira de Triathlon (CBTri), a competição contou com mais de 380 crianças inscritas, representando 12 estados brasileiros. O campeonato, que visa incentivar a prática para o público infantil, aconteceu na Praia Mansa de Caiobá, no município de Matinhos (PR).

CAMPANHAS GRI 413-1

Anualmente, a Astra realiza uma programação de campanhas internas com o intuito de incentivar seus colaboradores a se tornarem agentes de transformação social em benefício da comunidade.

DOAÇÃO DE SANGUE

Realizada há 17 anos, a iniciativa beneficia diretamente a Colsan Jundiaí – hemocentro responsável por atender a região. Em 2022, a campanha arrecadou 150 bolsas de sangue, contribuindo com a vida de 600 pacientes.

ARRECADAÇÃO DE AGASALHOS

Estimular a doação de agasalhos, novos ou usados em bom estado, para ajudar pessoas em situação de vulnerabilidade social a enfrentar o inverno, faz parte das iniciativas da Astra há 21 anos. Em parceria com as empresas Japi, Urbitec e Zeta foram arrecadadas 1.875 peças, em 2022, beneficiando cinco instituições da região de Jundiaí.

ARRECADAÇÃO DE BRINQUEDOS

Numa ação integrada, que reúne colaboradores da Astra, Japi, Zeta e Urbitec, foram arrecadados 840 brinquedos novos e usados em boas condições. A iniciativa beneficiou o Fundo Social de Solidariedade de Jundiaí, Campo Limpo Paulista, Várzea Paulista e Francisco Morato.





CAPÍTULO 10

MEIO AMBIENTE



OPERAÇÃO SUSTENTÁVEL GRI 3-3

A Astra desempenha suas atividades em conformidade com os requisitos legais e adota práticas responsáveis para mitigar os impactos ambientais.

Em agosto de 2022, com o objetivo de consolidar o compromisso da empresa com o desenvolvimento sustentável e, principalmente, disseminar boas práticas de gestão ambiental, de responsabilidade social e de governança, a Astra instituiu sua Política de Sustentabilidade.

Ainda com foco em alinhar a agenda ESG e o posicionamento de sustentabilidade à sua estratégia de negócios, a empresa implantou a área de Sustentabilidade, especialmente direcionada aos temas ambientais, com o intuito de realizar análises mais efetivas, orientar a priorização das ações, dar velocidade aos

projetos, monitorar o plano de metas e acompanhar os indicadores.

Meio ambiente é um dos macro temas materiais da Astra e, para avançar nessa frente, foram aprovados junto ao Comitê ESG e ao Conselho Administrativo os compromissos e o plano de metas que englobam: gerenciamento de resíduos sólidos, controle e compensação de gases de efeito estufa (GEE), melhoria da qualidade e redução do consumo de água, eficiência energética, logística reversa e produtos sustentáveis.

Em 2022, a empresa passou por um importante processo de reorganização de suas unidades fabris e modernização das plantas, com aquisição de novo maquinário e equipamentos produtivos que proporcionaram, entre outros ganhos ambientais, a redução da circulação de veículos e pessoas entre as unidades.

MATÉRIA-PRIMA E LOGÍSTICA REVERSA GRI 301-1 / 301-2 / 301-3 / 306-2

A Astra tem como premissa otimizar e reduzir o consumo de matérias-primas, embalagens e demais insumos em seus produtos, aplicando, sempre que possível, o reaproveitamento dos materiais, garantindo a mesma qualidade e integridade das soluções.

A empresa visualiza no uso efetivo da matéria-prima uma forma adequada para redução de custo, além da eliminação de desperdícios e diminuição dos impactos associados ao meio ambiente.

A empresa ainda monitora constantemente o consumo dos materiais, conforme linha produtiva, sendo, inclusive, um indicador presente em seu Plano de Participação nos Resultados, com metas de redução de refugo plástico.

Nas operações da empresa, a reutilização do chamado plástico reciclado interno é uma prática enraizada há muitos anos na empresa, enquanto o aumento gradual no consumo de matérias-primas de fonte renovável e/ou reciclada tem fomentado a circularidade do plástico.

Mantendo o compromisso com a circularidade, a Astra realiza a recuperação de suas embalagens em âmbito nacional. Em 2022, foram compensados 22,5% de todas as embalagens que circularam ao longo de 2021 no estado de SP e 22% para os demais estados.

A empresa também promove a compensação ambiental através de empresa especializada, em conjunto com cooperativas e empresas recicladoras. Visualizamos nesse modelo uma forma de impactar positivamente a cadeia de reciclagem no Brasil.

Importante ressaltar que os produtos Astra são bens duráveis, devido às suas propriedades e aplicação. De maneira geral, os itens possuem um longo ciclo de vida e são descartados em situações específicas, como, por exemplo, reformas.

MATERIAIS UTILIZADOS DISCRIMINADOS POR TONELADAS

Materiais não renováveis utilizados	16.937
Materiais renováveis utilizados*	2.055
Total consumido	18.992

* PE Verde, papel e papelão e madeira

MATÉRIAS-PRIMAS OU MATERIAIS RECICLADOS UTILIZADOS NA FABRICAÇÃO DE PRODUTOS E SERVIÇOS

Matérias-primas ou materiais utilizados (ton.)	18.992
Matérias-primas ou materiais reciclados utilizados (ton.)	742
Percentual de matérias-primas ou materiais reciclados utilizados	3,91%

VOLUME EM TONELADAS DE EMBALAGENS SUJEITAS À LOGÍSTICA REVERSA

	Plástico	Papel
2020	16	8
2021	69	128
2022*	68	120

*Os dados de 2022 contemplam, além do quantitativo gerado pelas unidades fabris em toneladas, o volume gerado pela Loja de Campinas.

A Astra adota como prática, a Política de Devolução dos produtos de lojistas através de acordo comercial, em que viabiliza a logística de devolução e oferece a destinação adequada para os produtos e embalagens.

GESTÃO DE RESÍDUOS

GRI 306-1 / 306-2 / 306-3 / 306-4



Em 2022, a Astra montou um time multidisciplinar para mapear todos os resíduos gerados em suas operações. O objetivo foi identificar as fontes geradoras e como a empresa pode atuar para reduzir o volume de resíduos nas fábricas, no meio ambiente e na sociedade.

Vale ressaltar que a gestão e gerenciamento de resíduos da Astra está em conformidade com as legislações pertinentes. Os resíduos gerados na operação são classificados, segregados em locais específicos, quantificados e destinados para empresas especializadas ou aterros licenciados.

Todos os resíduos destinados a terceiros (independente do tratamento) são enviados com o Manifesto de Transporte de Resíduos (MTR) - documento emitido através do Sistema Estadual de Gerenciamento Online de Resíduos Sólidos (SIGOR) e do Sistema Nacional de Informações sobre a Gestão dos Resíduos Sólidos (SINIR).

A fim de garantir maior controle e confiabilidade, a empresa centralizou em um único setor a emissão de todos os MTR para suas unidades.

Os dados apresentados referem-se aos valores da própria organização, considerando as seis unidades fabris, localizadas em Jundiaí (SP) e Cabo de Santo Agostinho (PE), e o centro logístico.

GERAÇÃO DE RESÍDUOS

No que se refere a destinação dos resíduos, 67 % do total de resíduos gerados em 2022 foram destinados a reciclagem (compostagem, coprocessamento, descontaminação, rerrefino e reciclagem).

A Astra concentra seus esforços para que haja a redução dos resíduos gerados em seus processos produtivos e administrativos, buscando soluções que potencializem a reciclagem e circularidade dos materiais.

ÁGUA E EFLUENTES

GRI 303-1 / 303-2 / 303-3 / 303-5



O consumo hídrico da Astra provém do abastecimento de concessionárias e, principalmente, poços outorgados. A empresa segue os requisitos legais vigentes, respeitando os limites e condições necessárias, garantindo assim o uso efetivo e redução dos impactos ao meio ambiente.

O uso da água não é necessário para composição dos produtos, porém é utilizado em etapas importantes dos processos. A Astra utiliza a água, via circuito fechado, para refrigeração de moldes e peças nos processos de injeção, sopro e extrusão e para validar os testes de qualidade em determinadas linhas de produtos, como mecanismos hidráulicos e banheiras.

A água requisitada nos testes segue padrões normativos e é reutilizada quando saturado o uso

para os testes, um novo destino é dado para a mesma, como por exemplo, lavagem de pisos de setores produtivos e áreas em comum.

Em relação ao descarte, o efluente sanitário é conectado diretamente à rede de esgoto, respeitando os parâmetros e condições normativas. Os efluentes industriais são direcionados a empresas externas especializadas e homologadas.

As unidades da Astra localizadas em Jundiá utilizam água de bacia hidrográfica em estresse hídrico. A empresa entende seu papel como agente de mudança e, para isso, adota medidas internas que evitam o desperdício e realiza pesquisa e desenvolvimento de produtos que orientem clientes e consumidores ao consumo consciente desse importante recurso.

ENERGIA

GRI 302-1 / 302-3

Com a intenção de garantir o consumo de energia de uma matriz mais sustentável, a Astra é integrante do Mercado Livre, na modalidade de consumidor especial, o que permite contratar energia incentivada, isto é, energia proveniente de fontes renováveis, como de pequenas centrais hidrelétricas, eólica, solar fotovoltaica e biomassa.

Ações que proporcionem maior eficiência energética nos processos, como substituição de máquinas e equipamentos com maior eficiência, garantindo maior produtividade e menor consumo de energia, estão entre as prioridades da organização.

No final de 2022, além da aquisição de equipamentos mais produtivos e troca de lâmpadas convencionais por iluminação LED, a Astra iniciou o processo de reorganização das unidades fabris. A mudança provisionou a redução no consumo

de energia na operação e, principalmente, em setores administrativos e áreas comuns.

Outro benefício gerado pela reorganização das fábricas de Jundiá foi a redução no consumo de combustíveis fósseis e, por consequência, menor emissão de CO₂ relacionado ao transporte de produtos acabados entre as unidades, feito pela frota interna de caminhões. A redução em quilômetros rodados para transporte de produtos para esta finalidade foi de 11,4%, quando comparados os anos de 2021 e 2022.

Em 2022, a Astra iniciou o processo de cálculo de intensidade energética, considerando somente energia elétrica, limite de consumo a partir de unidades próprias e toneladas de produtos produzidos. Neste período, a soma da taxa de intensidade energética de todas as unidades industriais e loja física foi de 3,20 GJ/ton.

GERENCIAMENTO DE EMISSÕES

Controle e compensação de GEE é um tema material para a Astra e faz parte do plano de metas ESG. Energia é um tópico extremamente relevante quando o assunto são as Mudanças

Climáticas. Em 2022, listamos as emissões de gases do efeito estufa (GEE), iniciando o processo de coleta de dados para elaboração do primeiro inventário.

Tabelas de consumo de energia no caderno anexo.

CAPÍTULO 11

INOVAÇÃO COMO CAMINHO PARA TRANSFORMAÇÃO



Inovação está no DNA da Astra. Em 2019, a empresa criou um comitê formado por colaboradores de diferentes áreas para avançar essa temática. O Comitê de Inovação assumiu o desafio de ampliar a visão sobre o assunto na empresa, reforçar a importância da inovação e de atuar como um facilitador, além de prospectar tendências e oportunidades que podem impactar positivamente o negócio.



Em 2022, a empresa lançou o seu primeiro Programa de Inovação – o InovASTRA – criado para disseminar a cultura de inovação no ambiente interno e estimular a participação e protagonismo dos colaboradores.

O InovASTRA é uma plataforma de inovação e funciona como uma rede social. Todos os colaboradores são mobilizados por campanhas sazonais, com temas específicos ou abertos. A intenção é fomentar o pensamento criativo e inovador, servindo como ferramenta colaborativa para

compartilhamento de ideias que podem transformar os negócios e a comunidade interna e externa.

As ideias enviadas são submetidas a etapas de avaliação multidisciplinar e são classificadas como inovação incremental, radical ou disruptiva, passando por análise de viabilidade. Caso aprovada, a ideia avança para a avaliação final; por fim, os colaboradores são convidados a apresentar a proposta para a Diretoria Executiva e um grupo de convidados, em um evento no estilo *shark tank*.

DESDE SEU LANÇAMENTO, O PROGRAMA CONTOU COM:

11 CAMPANHAS, entre desafios de inovação e desafios gerais.

800 IDEIAS, que foram avaliadas nas frentes de Problema e Solução, Nível de Dificuldade, Impacto, Criatividade e Inovação, Potencial de Mercado.

4 EVENTOS DE AVALIAÇÃO FINAL, que contaram com 38 apresentações e resultaram em 23 aprovações.

70 IDEIAS APROVADAS, entre inovações incrementais e radicais.

CULTURA DE INOVAÇÃO

O primeiro Diálogo de Inovação (DDI) foi lançado no segundo semestre de 2022, com o objetivo de compartilhar informações sobre inovação mensal-

mente. A proposta é que os conteúdos possam auxiliar no desenvolvimento criativo de ideias, cases de sucesso e o andamento de ideias já aprovadas.

RECOMPENSAS E RECONHECIMENTO

Como estratégia para reforçar a cultura de inovação, em 2022 a empresa deu ênfase a ações de recompensa e reconhecimento dos colaboradores. Dentro da plataforma InovASTRA, os colaboradores acumulam pontos, conforme se engajam com a ferramenta e desenvolvem ideias. Os pontos são cumulativas e podem ser trocadas por prêmios, como cartões presentes.



CURSO DE INOVAÇÃO

Desenvolvido internamente e disponibilizado para todos os colaboradores, o curso tem como objetivo, além de reforçar a inovação colaborativa e o protagonismo, aproximar as pessoas

da tema, com conteúdos teóricos, atividades práticas e uma entrevista com jovens potências da região de Jundiaí, que inovaram em torneios de robótica mundialmente.



SUMÁRIO GRI E ANEXOS DO RELATÓRIO

SUMÁRIO GRI

DECLARAÇÃO DE USO

A Astra relatou com referência às Normas GRI para o período de 1 de janeiro a 31 de dezembro de 2022.
GRI 1 Usado GRI 1 - Fundamentos 2021

GRI 2: CONTEÚDOS GERAIS 2021

Conteúdo	Página	Omissão	ODS
2-1 Detalhes da Organização	6, 7, 8, 9, 10 e 60		
2-2 Entidades incluídas no relato de sustentabilidade	3		
2-3 Período de relato, frequência e ponto de contato	3		
2-4 Reformulações de informações	23		
2-5 Verificação externa	3		
2-6 Atividades, cadeia de valor e outras relações de negócios	8, 9, 10, 11, 30 e 31		
2-7 Empregados	11, 35 e 64		8 e 10
2-8 Trabalhadores que não são empregados	35		8
2-9 Estrutura de governança e sua composição	22 e 23		5 e 16
2-10 Nomeação e seleção para o mais alto órgão de governança	23		5 e 16
2-11 Presidente do mais alto órgão de governança	22		16
2-12 Papel desempenhado pelo mais alto órgão de governança na supervisão da gestão dos impactos	22 e 23		16
2-13 Delegação de responsabilidade pela gestão de impactos	17, 20, 22 e 23		
2-14 Papel desempenhado pelo mais alto órgão de governança no relato de sustentabilidade	22 e 23		
2-15 Conflitos de interesse	25, 26 e 31		16
2-16 Comunicação de preocupações cruciais	26		
2-17 Conhecimento coletivo do mais alto órgão de governança		Informação não disponível	
2-18 Avaliação do desempenho do mais alto órgão de governança		Informação não disponível	
2-19 Políticas de remuneração		Informação não disponível	
2-20 Processo para determinação da remuneração		Informação não disponível	
2-21 Proporção da remuneração total anual		Informação não disponível	
2-22 Declaração sobre estratégia de desenvolvimento sustentável no relato de sustentabilidade	4, 5 e 20		
2-23 Compromissos de política	17, 18, 20 e 63		16
2-24 Incorporação de compromissos de política	20, 25, 26 e 27		16
2-25 Processos para reparar impactos negativos	25, 26 e 27		16
2-26 Mecanismos para aconselhamento e apresentação de preocupações	25, 26 e 27		16
2-27 Conformidade com leis e regulamentos	60		16
2-28 Participação em associações	62		
2-29 Abordagem para engajamento de stakeholders	31, 32, 33 e 61		
2-30 Acordos de negociação coletiva	64		8

GRI 3: TEMAS MATERIAIS 2021

Conteúdo	Página	Omissão	ODS
3-1 Processo de definição de temas materiais	17		
3-2 Lista de temas materiais	18		

TEMAS MATERIAIS

Norma	Tema material: Relacionamento com stakeholders	Página	ODS
GRI 3	3-3 Gestão de temas materiais	25 e 31	
GRI 413 Comuni- dades locais 2016	413-1 Operações com engajamento, avaliações de impacto e programas de desenvolvimento voltados à comunidade local	33	
Norma	Tema material: Ética, Governança e Gestão	Página	ODS
GRI 3	3-3 Gestão de temas materiais	25	
GRI 205 Anticorrupção	205-2 Comunicação e capacitação em políticas e procedimentos de combate à corrupção 205-3 Casos confirmados de corrupção e medidas tomadas	25, 26 e 27 27	
Norma	Tema material: Cultura Organizacional e Pessoas	Página	ODS
GRI 3	3-3 Gestão de temas materiais	35	
GRI 403 Saúde e Segurança do Trabalho 2018	403-1 Sistema de gestão de saúde e segurança do trabalho 403-5 Capacitação de trabalhadores em saúde e segurança do trabalho 403-6 Promoção da saúde do trabalhador 403-9 IGS (Indicador de Gestão de Segurança), IQS (Indicador de Qualidade de Segurança) e IS (Indicador de Segurança)	40 36 e 40 38 65	
GRI 404 Treinamento e Educação 2016	404-1 Média de horas de treinamento por empregado, por categoria funcional	36 e 37	
Norma	Tema material: Diversidade	Página	ODS
GRI 3	3-3 Gestão de temas materiais	35 e 37	
GRI 405: Diversidade e igualdade de oportunidades 2016	405-1 Diversidade em órgãos de governança e empregados	65	5 e 8
Norma	Tema material: Investimento Social	Página	ODS
GRI 3	3-3 Gestão de temas materiais	42	
GRI 413 Comunidades locais 2016	413-1 Operações com engajamento, avaliações de impacto e programas de desenvolvimento voltados à comunidade local	42, 43, 44, 45, 46, 47 e 66	
Norma	Tema material: Meio Ambiente	Página	ODS
GRI 3	3-3 Gestão de temas materiais	49	
GRI 301 Materiais 2016	301-1 Materiais utilizados por peso e volume 301-2 Materiais de entrada reciclados usados 301-3 Produtos e suas embalagens recuperados	49 e 50 49 e 50 50	6, 11 e 12 6, 11 e 12 6, 11 e 12
GRI 302 Energia 2016	302-1 Consumo de energia dentro da organização 302-2 Consumo de energia fora da organização 302-3 Intensidade energética	53 e 68 53 e 68 53	7, 8, 12 e 13 7, 8, 12 e 13 7, 8, 12 e 13
GRI 303 Água e Efluentes	303-1 Interações com a água como um recurso compartilhado 303-2 Gestão de impactos relacionados ao descarte de água 303-3 Captação de água 303-5 Consumo de água	52 52 52 e 68 52 e 68	6 6 6 6
GRI 306 Resíduos 2020	306-1 Geração de resíduos e impactos significativos relacionados a resíduos 306-2 Gestão de impactos significativos relacionados a resíduos 306-3 Resíduos gerados 306-4 Resíduos não destinados para disposição final	51 49, 50 e 51 51 51 e 67	6, 11 e 12 6, 11 e 12 6, 11 e 12 6, 11 e 12

ANEXOS DO RELATÓRIO - CONTEÚDO GRI

SOBRE A ORGANIZAÇÃO

DETALHES DA ORGANIZAÇÃO – GRI 2.1 SEDE E UNIDADES

Unidade	Endereço	Município	Área construída
Astra 1	Rua Colégio Florence, 59	Jundiaí	28.500 m ²
Astra 2	Av. Profª Maria do Carmo Guimarães Pellegrini, 1000	Jundiaí	8.100 m ²
Astra 3	Av. Yamashita Yukio, 500	Jundiaí	14.100 m ²
Astra 6	Av. João Antonio Mecatti, 1001	Jundiaí	47.600 m ²
Astra 9	Av. Antonieta P. Barranqueiros, 3600	Jundiaí	5.300 m ²
Astra PE	Av. Gov. Miguel Arraes de Alencar, 1380	Cabo de Santo Agostinho	9.200 m ²
Loja	Av. Guilherme Campos, 500	Campinas	140 m ²
Total			112.940 m ²

DESEMPENHO ECONÔMICO

Faturamento (R\$ milhões)	824,6
Receita líquida (R\$ milhões)	609
Lucro líquido (R\$ milhões)	57
Investimento em equipamentos e matrizes	12
% do faturamento aplicado em promoção de vendas	2,9
% produção destinado à exportação (em volume)	10,4
Clientes ativos	35.057
Itens para venda	5.171

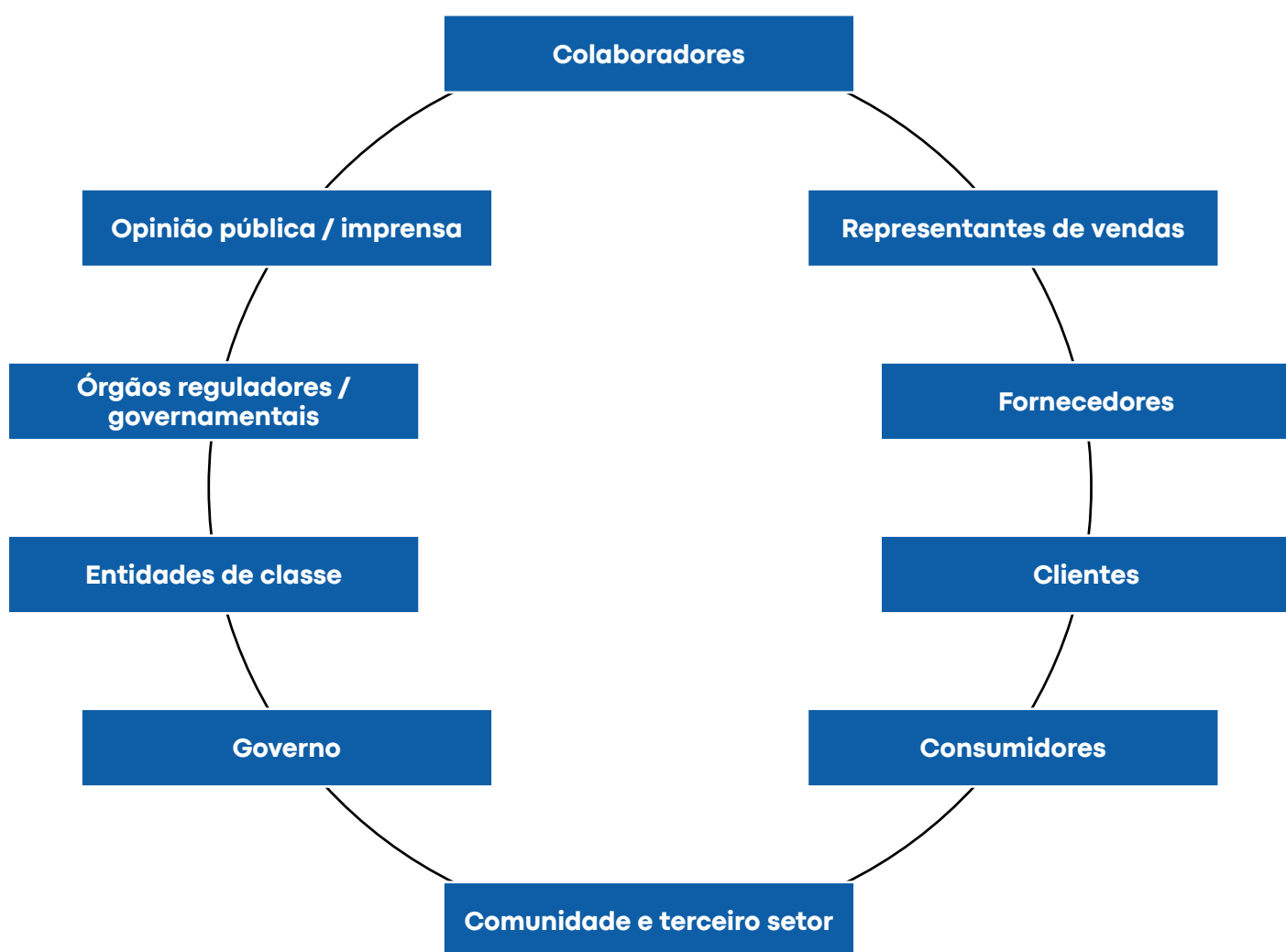
CONFORMIDADE COM LEIS E REGULAMENTOS – GRI 2-27

(N. TOTAL DE MULTAS, VALOR MONETÁRIO, SANÇÕES NÃO MONETÁRIAS E N. PROCESSOS)

Tipo	2020	2021	2022
Multas	(dados jurídico)	(dados jurídico)	0
Valor monetário	(dados jurídico)	(dados jurídico)	0
Sanções não monetárias	(dados jurídico)	(dados jurídico)	0
Nº processos	(dados jurídico)	(dados jurídico)	0



ABORDAGEM PARA ENGAJAMENTO DE STAKEHOLDERS – GRI 2-29



Público	Forma de engajamento / canal
Colaboradores	Canais de comunicação interna, Código de Ética, Portal +Astra, quadros de aviso, app Meu RH, app Conexão Astra, reuniões, eventos e treinamentos
Representante de Vendas	Reuniões, treinamentos, visitas, plataforma específica
Clientes	Website, e-mail marketing, reuniões e eventos
Fornecedores	Reuniões, website e Código de Ética
Consumidores	Website, SAC, pesquisas de satisfação, mídias sociais e imprensa
Entidades de classe	Reuniões e audiências
Opinião pública / imprensa	Press release, assessoria de imprensa, relato de sustentabilidade, mídias sociais, reuniões e publicações do setor
Comunidade / Terceiro setor	Website, eventos, patrocínios, apoio institucional, ações em parceria
Órgãos reguladores/governamentais	Relato de sustentabilidade, reuniões, registros regulatórios

PARTICIPAÇÃO EM ASSOCIAÇÕES GRI 2- 28

A participação em grupos de discussão de associações setoriais é fundamental para que as organizações acompanhem os movimentos do mercado e uma grande oportunidade para consolidar parcerias estratégicas, principalmente do segmento em que atuam. A Astra mantém parceria com as seguintes associações:

Associação Brasileira da Indústria do Plástico (Abiplast)

Associação dos Fabricantes de Esquadrias e Alumínio (AFEAL)

Associação Brasileira da Indústria Materiais de Construção (Abramat)

Centro das Indústrias do Estado de São Paulo (CIESP)

Federação das Indústrias do Estado de São Paulo (FIESP)

Sindicato da Indústria de Material Plástico do Estado de Pernambuco (Simpepe)

Sindicato da Indústria de Material Plástico, Transformação e Reciclagem de Material Plástico do Estado de São Paulo (Sindiplast)



Pacto Global

Rede Brasil

Lançado em 2000 pelo então secretário-geral das Nações Unidas, Kofi Annan, o Pacto Global é uma chamada para as empresas alinharem suas estratégias e operações aos Dez Princípios universais nas áreas de Direitos Humanos, Trabalho, Meio Ambiente e Anticorrupção e desenvolverem ações que contribuam para o enfrentamento dos desafios da sociedade. É hoje a maior iniciativa de sustentabilidade corporativa do mundo, com mais de 16 mil participantes, entre empresas e organizações, distribuídos em 70 redes locais, que abrangem 160 países.

OS 10 PRINCÍPIOS

O Pacto Global advoga dez Princípios universais, derivados da Declaração Universal de Direitos Humanos, da Declaração da Organização Internacional do Trabalho sobre Princípios e Direitos Fundamentais no Trabalho, da Declaração do Rio sobre Meio Ambiente e Desenvolvimento e da Convenção das Nações Unidas Contra a Corrupção.

DIREITOS HUMANOS

1. As empresas devem apoiar e respeitar a proteção

de direitos humanos reconhecidos internacionalmente; e

2. Assegurar-se de sua não participação em violações destes direitos.

TRABALHO

3. As empresas devem apoiar a liberdade de associação e o reconhecimento efetivo do direito à negociação coletiva;

4. A eliminação de todas as formas de trabalho forçado ou compulsório;

5. A abolição efetiva do trabalho infantil; e

6. Eliminar a discriminação no emprego.

MEIO AMBIENTE

7. As empresas devem apoiar uma abordagem preventiva aos desafios ambientais;

8. Desenvolver iniciativas para promover maior responsabilidade ambiental; e

9. Incentivar o desenvolvimento e difusão de tecnologias ambientalmente amigáveis.

CONTRA A CORRUPÇÃO

10. As empresas devem combater a corrupção em todas as suas formas, inclusive extorsão e propina.

DESEMPENHO SOCIAL

EMPREGADOS – GRI 2-7

Ano	2021		2022	
Tipo de contrato	Efetivos	Aprendizes e estagiários	Efetivos	Aprendizes e estagiários
	1.682	74	1.687	92
Total	1.756		1.779	
Média de turnover	3,15%		2,55%	

PERCENTUAL TOTAL DE EMPREGADOS COBERTOS POR ACORDOS DE NEGOCIAÇÃO COLETIVA – GRI 2-30

Localização da unidade	Número de colaboradores	Cobertura	Sindicato
Jundiaí (SP)		100%	Sindicato dos Plásticos
Campinas (SP)	1.687	100%	Sindicato dos Comerciantes
Cabo de Santo Agostinho (PE)		100%	Sindicato da Indústria de Material Plástico

GRI 401-2 BENEFÍCIOS OFERECIDOS A EMPREGADOS EFETIVOS

Assistência médica

Assistência odontológica

Alimentação (Refeição, café, kit lanche)

Cesta básica ou vale-alimentação

Transporte (fretado e vale-transporte)

Auxílio creche

Empréstimos Astra

PLR

Seguro de vida

Programa de qualidade de vida

Apoio à parentalidade (Empresa Cidadã)

Universidade corporativa e parcerias com instituições de ensino

IGS (INDICADOR DE GESTÃO DE SEGURANÇA), IQS (INDICADOR DE QUALIDADE DE SEGURANÇA) E IS (INDICADOR DE SEGURANÇA) – GRI 403-9

Tipo de acidente	2020	2021	2022
Sem afastamento	40	13	18
Com afastamento	72	69	34
Trajetos	17	20	17
Com óbito	0	0	0
Total	112	82	53
Taxa de frequência de acidentes de trabalho com afastamento (número de acidentes a cada 1 milhão de horas/homem trabalhadas)	21,03	21,01	10,63

DIVERSIDADE – GRI 405-1

Empregados por gênero	2021			2022		
	Efetivos	Aprendizes e estagiários	%	Efetivos	Aprendizes e estagiários	%
Homens	1.123	42	66%	1.109	50	65%
Mulheres	559	32	34%	578	42	35%
Total	1.682	74	100%	1.687	92	100%
Total geral	1.756			1.779		

Empregados por idade	2021			2022		
	Efetivos	Aprendizes e estagiários	%	Efetivos	Aprendizes e estagiários	%
Até 20 anos	327	64	22%	333	76	23%
De 21 a 30 anos	598	10	35%	622	16	36%
De 31 a 40 anos	356	0	20%	315	0	18%
Acima de 41 anos	401	0	23%	417	0	23%
Total	1.682	74	100%	1.687	92	100%

OPERAÇÕES COM ENGAJAMENTO, AVALIAÇÕES DE IMPACTO E PROGRAMAS DE DESENVOLVIMENTO VOLTADOS PARA A COMUNIDADE LOCAL – GRI 413-1

Investimento social	2020	2021	2022
Leis federais	R\$ 1.319.554,00	R\$ 1.597.868,00	R\$ 674.500,00
Leis estaduais	R\$ 668.125,78	R\$ 0,00	R\$ 854.992,68
Total	R\$ 1.389.492,68	R\$ 1.597.868,00	R\$ 1.529.492,68

Número de projetos	2020	2021	2022
Leis de incentivo	19	14	12

Patrocínios direto e Doações	
Forma de investimento	2022
Verba direta	R\$ 603.450,00
Produtos	R\$ 76.239,53
Total	R\$ 679.689,53

DESEMPENHO AMBIENTAL

RESÍDUOS GERADOS POR COMPOSIÇÃO GRI 306-3 DISPOSIÇÃO FINAL - GRI 306-4

Resíduos	Quantidade (t)	Resíduos NÃO destinados para disposição final (t)	Resíduos destinados para disposição final (t)
Não perigosos			
Madeira	137,420	137,420	0
Metais	75,662	75,662	0
Papel/Papelão	159,462	159,462	0
Plástico	297,703	297,703	0
Vidro/Espelho	20,864	20,864	0
Outros não perigosos	497,863	100,460	397,403
Perigosos			
Pilhas, baterias e lâmpadas	1,490	1,490	0
Óleos usados/contaminados	31,972	27,552	4,420
Sólidos contaminados	1,130	1,130	0
Outros perigosos	8,763	3,680	5,083
Total			
Não perigosos + Perigosos	1.232,330	825,424	406,906

CAPTAÇÃO DE ÁGUA POR FONTE - GRI 303-3

VOLUME DE ÁGUA CAPTADA POR FONTE (M³)

Fonte	Astra 1	Astra 2	Astra 3	Astra 6	Astra 9	Total
Água subterrânea	16.373	0	13.993	8.633	0	38.999
Água de terceiros	531	3.084	1.216	126	1.807	6.764
Total	16.904	3.084	15.209	8.759	1.807	45.763

CONSUMO DE ÁGUA - GRI 303-5

VOLUME DE ÁGUA CONSUMIDA POR PROCESSO (M³)

Consumo por uso	Astra 1	Astra 2	Astra 3	Astra 6	Astra 9	Total
Operações produtivas	2.663	546	10.463	360	72	14.104
Operações administrativas	14.241	2.537	4.746	8.399	1.735	31.658
Total	16.904	3.083	15.209	8.759	1.807	45.762

* Não foram incluídos dados referentes a Astra 50 e Loja de Campinas.

CONSUMO DE ENERGIA DENTRO DA ORGANIZAÇÃO - GRI 302-1

Unidades	Astra 1	Astra 2	Astra 3	Astra 6	Astra 9	Astra 50	Loja	Total
Consumo Energia Elétrica (GJ)								
Eletricidade	24.126,48	14.316,12	26.020,44	8.841,60	1.000,44	1.428,48	54,14	75.787,70
Consumo de Combustíveis Renováveis (GJ)								
Etanol	3,39	0,00	0,00	0,00	0,00	0,00	0,00	3,39
Consumo de Combustíveis Não Renováveis (GJ)								
Diesel	1.060,01	155,16	107,18	272,40	0,00	0,00	0,00	1.594,74
Gasolina	1.494,67	64,14	123,41	625,51	15,49	10,64	0,00	2.333,86
GLP	419,66	133,51	482,36	645,54	8,93	6,88	0,00	419,66
Total								
	27.104,21	14.668,93	26.733,39	10.385,04	1.024,86	1.446,00	54,14	81.416,58

*Os dados relatados referem-se ao limites organizacionais, unidades fabris (Jundiaí e Cabo de Santo Agostinho), centro logístico (Jundiaí) e loja física (Shopping de Campinas)

INFORMAÇÕES CORPORATIVAS

Conselho de Administração

Ana Oliva Bologna
César Augusto Traldi
Guilherme C. Paes Gregori
Marco Antônio Bologna

Diretoria

Adriano Persona Machado Gomes

Diretor Industrial

Luis Sérgio Pereira Veloso

Diretor Administrativo

Joaquim Lucas Sartori

Diretor Comercial

Comitê ESG

Ana Paula Randulfe
Eric Denny
Fabiana Gonzaga
Janaína Silva
Josmar Baptista Pinto
Patrícia Leone Nassur
Simone Lemes

Unidades

Astra 1

R. Colégio Florence, 59, Jd. Primavera - Jundiaí (SP)

Astra 6

Av. João Antônio Mecatti, 1001, Jd. Planalto - Jundiaí (SP)

Astra 9

Av. Antonieta Piva Barranqueiros, 3600, Distrito Industrial - Jundiaí (SP)

Astra (PE)

Av. Gov. Miguel Arraes de Alencar, 1380, Ponte dos Carvalhos - Cabo de Santo Agostinho (PE)

Créditos

Coordenação de projeto

Fabiana Gonzaga

Conteúdo

Carolina Lopes, Daniela Vieira e Janaína Silva

Revisão

Diretoria e membros do Comitê ESG

Projeto gráfico e diagramação

Kaique Tedesco

Fotografia

Arquivo Astra, Amigos do Bem, Kleber Fernandes, Leonardo Cássio, Mauro Fanha e Rodrigo Atique.

Agradecimentos finais

A Astra agradece a todas as áreas - administrativas e operacionais - e profissionais que apoiaram a construção, o processo de coleta e validação das informações deste relato.

Fale com a gente

Para o encaminhamento de dúvidas, comentários e sugestões ou solicitação de informações sobre este relato, entre em contato com a área de Comunicação:

comunicacao@astra-sa.com
www.astra-sa.com



ASTRA

2022

Astra S/A Indústria e Comércio
R. Colégio Florence, 59
Jardim Primavera Jundiaí (SP) - Brasil
CEP: 13209-700
Telefone: +55 (11) 4583-7777