



# RELATÓRIO ESG

2023

# ÍNDICE

---

**04** SOBRE O RELATÓRIO 7

---

**05** 66 ANOS DE HISTÓRIA 7

---

**11** FORÇA DA MARCA 7

---

**16** ESTRATÉGIA DE NEGÓCIO 7

---

**22** MEIO AMBIENTE E ECOEFICIÊNCIA 7

---

**31** INVESTIMENTO E TRANSFORMAÇÃO 7

---

**54** GOVERNANÇA, CONFORMIDADE E ÉTICA 7

---

**66** ANEXOS 7

---

**74** SUMÁRIO GRI 7





**ANA OLIVA BOLOGNA**  
PRESIDENTE DO CONSELHO  
DE ADMINISTRAÇÃO

## "NOSSA **JORNADA ESG** NA ASTRA INICIOU-SE HÁ TEMPOS E VEM, ANO A ANO, GANHANDO **FORÇA E ESTRUTURA**, PAVIMENTANDO UMA ESTRADA SÓLIDA DE **SUSTENTABILIDADE**."

GRI 2-22

Para este ano, queremos destacar a governança corporativa, que vem ganhando protagonismo dentro das dimensões ESG, alinhando-se ao nosso propósito com solidez e transparência. Todas as nossas práticas buscam estar em conformidade com as leis e regulamentos aplicáveis ao setor e em alinhamento com as diretrizes ambientais, sociais e de governança, além dos Princípios Orientadores sobre Empresas e Direitos Humanos da ONU. Ainda, como signatários do Pacto Global, participamos da Plataforma Ação contra Corrupção, um espaço para o desenvolvimento de projetos, a promoção de diálogos construtivos e de troca de experiências com outras empresas comprometidas com essa pauta.

Aqui, acreditamos fortemente que a viabilização da agenda ESG nas instâncias estratégicas das organizações está completamente ligada à governança. Alcançar a sustentabilidade representa o desafio mais emergente, complexo e revolucionário para a sociedade global. Desta forma, descobrir meios de assegurar uma existência digna para todos, reduzindo desigualdades e fomentando prosperidade das pessoas e do planeta demandará a mobilização de todas as partes interessadas e uma redefinição radical da forma como os negócios são conduzidos. É assim que seguiremos perpetuando o legado e os valores do nosso fundador.

**Seguimos com a cabeça nas estrelas e os pés bem no chão!"**





GRI 2-3, 2-5, 2-14

O Relatório ESG da Astra tem o objetivo de apresentar ao mercado, de forma integrada e transparente, os resultados, avanços e destaques ambientais, sociais, financeiros e de governança corporativa do período de 1 de janeiro a 31 de dezembro de 2023.

Os dados disponíveis, que incluem todas as unidades da Astra, foram levantados com o apoio das áreas estratégicas, Diretorias e Comitês de Assessoramento.

As demonstrações financeiras e dados contábeis foram submetidos à auditoria externa da KPMG, cujo parecer consta nos anexos deste documento. Os indicadores apresentados neste relatório foram revistos e validados pela Diretoria da Astra e pelo Comitê ESG.

O material foi elaborado com referência às Normas da Global Reporting Initiative (GRI) e aos Princípios do Pacto Global da ONU, do qual a Astra é signatária.

Em caso de dúvidas e para mais informações, entre em contato pelo e-mail [comunicacao@astra-sa.com](mailto:comunicacao@astra-sa.com).



# UMA HISTÓRIA CONSTRUÍDA A MUITAS MÃOS E UM GRANDE PROPÓSITO



A Astra é uma das marcas mais tradicionais do segmento da construção civil e, atualmente, considerada a maior fabricante de assentos sanitários da América Latina. Uma empresa multiespecializada, com produtos e soluções funcionais, da fundação da obra ao acabamento e decoração, com o objetivo de facilitar o dia a dia das pessoas.

Com 66 anos de história, a Astra vem demonstrando, ao longo dos anos, evolução constante, acompanhando o movimento e as transformações do mercado.

Após um processo de reestruturação e expansão operacional, a empresa passou a contar com **4 unidades produtivas**, três delas localizadas em Jundiáí (São Paulo) e uma unidade em Cabo de Santo Agostinho (Pernambuco). Para estar mais próxima do consumidor, a Astra conta com 1 showroom, em Jundiáí, e uma loja física que caracteriza um projeto piloto, na cidade de Campinas (São Paulo).







# FUTURO SUSTENTÁVEL

ESG (Environmental, Social and Governance), tecnologia, inovação e a valorização das pessoas são as linhas norteadoras que alavancam o crescimento sustentável do negócio. Os valores, diretrizes e processos da empresa estão voltados a gerar valor compartilhado para os stakeholders e para o mercado, ampliando o impacto positivo na sociedade.

## MISSÃO

Estar presente com a maior quantidade de itens no maior número de clientes em todo o Brasil e no mundo, com atendimento personalizado e produtos com design funcional.

## VISÃO

Ser reconhecida como uma multinacional brasileira multiespecializada que cria produtos e soluções para o dia a dia das pessoas e que visa ser referência em praticidade, beleza e bem-estar.

## VALORES

**Ética** nas relações e na condução dos negócios.  
**Simplicidade** na estrutura, nos processos e nas relações.  
**Respeito** à sociedade como um todo e ao meio ambiente.  
**Proximidade** com todos os nossos públicos.  
**Simpatia** no jeito de ser e agir.  
**Zelo** na preservação do jeito Astra de ser e fazer.



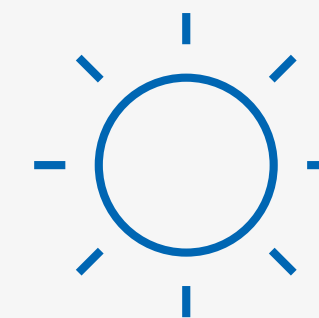
# SOMOS PARTE DE UM MERCADO EM CRESCIMENTO E EM CONSTANTE TRANSFORMAÇÃO

GRI 2-6

A Astra adotou um modelo de negócios que abrange os mercados B2B e B2C, desta forma seus produtos e soluções atendem a dois principais segmentos: varejo e construtoras. A empresa está comprometida com o impulsionamento do crescimento sustentável no setor da construção, ao mesmo passo que direciona seus esforços para atender e superar as expectativas dos clientes, parceiros e consumidores.

No centro da estratégia de negócios está o compromisso com a excelência operacional, a inovação constante e a geração de valor para todas as partes interessadas.





## PRODUTOS QUE FAZEM PARTE DO DIA A DIA

GRI 2-6

Com um portfólio que abrange mais de 5 mil produtos, a Astra tem uma forte presença no mercado nacional e exporta para 21 países. Na linha de frente estão os mais de 270 representantes de vendas e os times da área comercial, responsáveis pela distribuição em 35 mil pontos de vendas espalhados por todos os estados brasileiros.

Durante o ano, com investimentos voltados à tecnologia, maquinário e ao aprimoramento dos processos, a Astra lançou cerca de 54 produtos e soluções que fortalecem a marca e ratificam a relevância da empresa no mercado.

Para a Astra, acompanhar as tendências e alinhar suas práticas comerciais às dimensões ESG e aos Objetivos de Desenvolvimento Sustentável representam uma forma de assegurar que cada passo dado contribua positivamente para a construção de um mundo mais sustentável.



# DESTAQUES 2023

GRI 2-1

## FINANCEIROS E ESTRATÉGICOS

Faturamento

R\$ 783 milhões

Lucro líquido

R\$ 46,6 milhões

Investimento em Equipamentos e Matrizes

R\$ 11,4 milhões

## SOCIOAMBIENTAL

1.964 colaboradores

34% de mulheres no quadro de colaboradores

Zero fatalidades

Mais de 40 mil horas de treinamento

Certificação GPTW

R\$ 2,8 milhões investidos em projetos sociais

## OPERACIONAIS

5.181 produtos

Mais de 270 representantes de vendas

Mais de 35 mil clientes ativos

Presença em todos os estados do Brasil

Exportação para 21 países





# MARKETING E RELACIONAMENTO MOSTRANDO A **FORÇA** DA MARCA

GRI 3-3, 2-25, 2-29





"JUNTOS CONSTRUIREMOS UMA **ESTRATÉGIA INTEGRADA** QUE FORTALECERÁ, AINDA MAIS, NOSSA **PRESENÇA NO MERCADO.**"

EDUARDO MUNIZ | DIRETOR DE MARKETING



GRI 3-3, 2-25, 2-29

Em 2023, com o propósito de fortalecer a marca e a presença no mercado, a Astra deu um passo importante, com a criação da Diretoria de Marketing, o que demandou uma reestruturação nas áreas Marketing, Trade marketing e Comunicação.

A nova estrutura, estabelecida de forma estratégica, passou a contar com uma equipe multidisciplinar, composta pelos times de Comunicação (interna e comercial), Criação, Trade marketing físico, Trade marketing digital, Marketing de produtos, Embalagens, Inteligência de mercado, Pricing, ESG e Inovação, atuando de maneira integrada e alinhada, o que traz mais potência para os canais e soluções oferecidas ao mercado e aos stakeholders.





A representatividade da Astra no mercado também é resultado de um trabalho conjunto de marketing e de relacionamentos próximos e sólidos com seus diversos públicos. Ao estabelecer e cultivar conexões sólidas, a empresa fortalece a sua marca e constrói confiança.

GRI 3-3, 2-29

## CLIENTES E CONSUMIDORES

Com atuação B2B e B2C e mais de 35 mil clientes em todos os estados brasileiros, a empresa prioriza as expectativas e a satisfação dos seus clientes e consumidores. Por isso, além de oferecer ao mercado uma gama de produtos e soluções, a Astra investe em uma comunicação próxima e interativa, por meio de vários canais. Em 2023, o Serviço de Atendimento ao Consumidor da Astra registrou 9.537 atendimentos. A empresa ainda conta com o site corporativo, o e-commerce e está presente nas mídias digitais – Instagram, Facebook, TikTok, YouTube, Pinterest e LinkedIn.

## REPRESENTANTES DE VENDAS

Reconhecendo a importância da atuação dos representantes de vendas como elo entre a empresa e seus clientes e parte da estratégia comercial, a Astra fornece suporte contínuo, treinamentos, encontros e disponibiliza as ferramentas adequadas para que possam desempenhar seu papel de forma eficiente. O relacionamento próximo e colaborativo com os representantes é essencial não apenas para o posicionamento da marca, mas também para acompanhar as tendências, antecipar expectativas e identificar oportunidades de inovação.

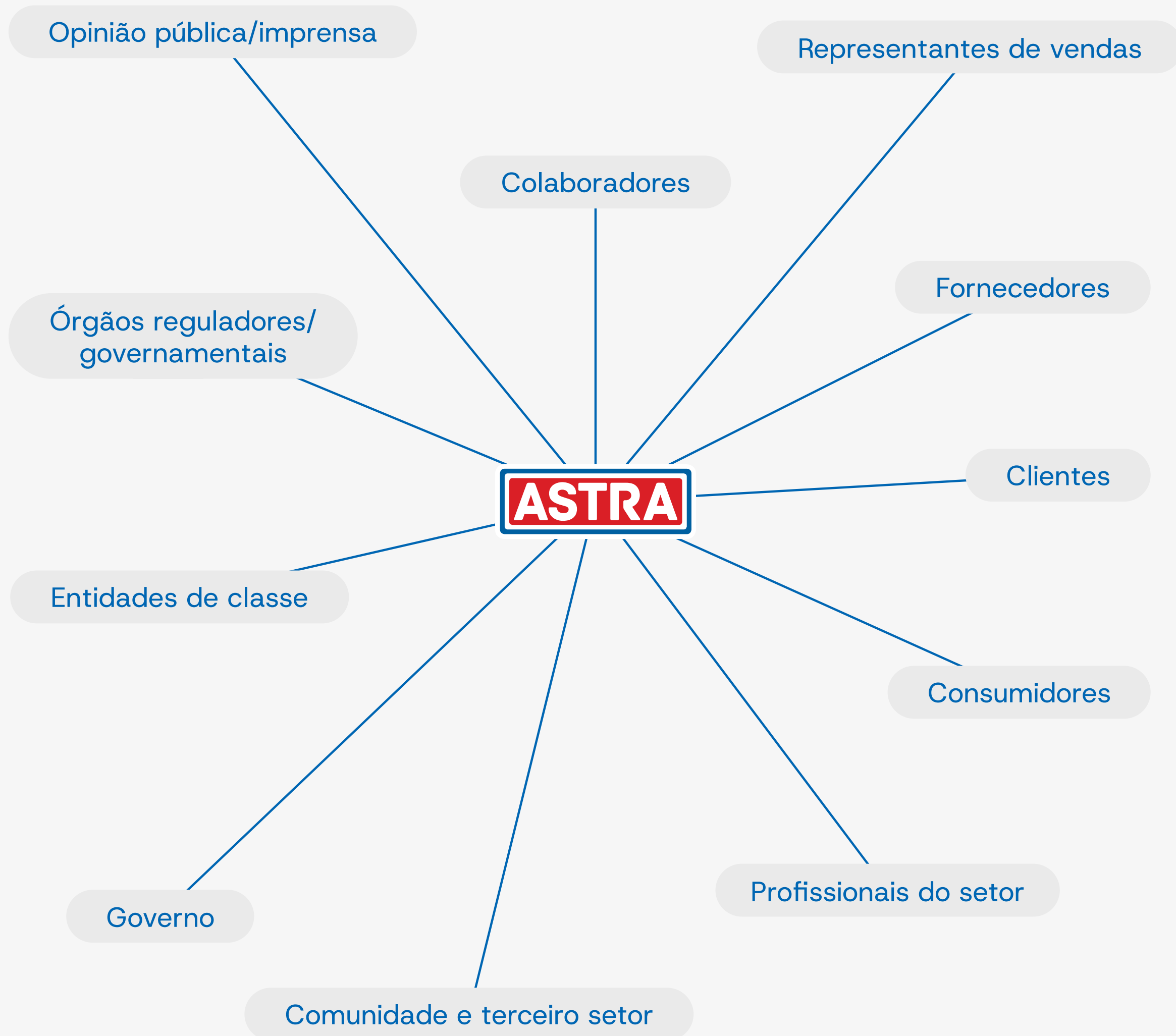
## FORNECEDORES

A Astra valoriza seus fornecedores como parceiros estratégicos, mantendo relações transparentes e baseadas em princípios de ética e responsabilidade. Sob a gestão da área de Suprimentos, com apoio da área jurídica e acompanhamento do Comitê de Auditoria, Compliance, Finanças e Riscos, a empresa estabelece parceria comercial com cerca de 3.404 fornecedores, seguindo um processo de identificação e avaliação de riscos, alinhado ao Código de Ética e Proteção de Dados, aos princípios de direitos humanos e à Política de Sustentabilidade. Dos fornecedores ativos em 2023, cerca de 20% são da região de Jundiaí – o que ratifica o compromisso da Astra em fomentar o desenvolvimento local.

## COMUNIDADE E TERCEIRO SETOR

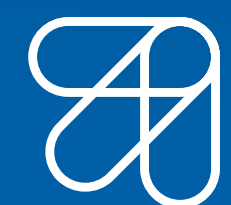
Como parte integrante das comunidades onde está inserida, a Astra assume um compromisso social, contribuindo para o desenvolvimento local e para a geração de empregos por meio de iniciativas de responsabilidade social e parcerias com Organizações da Sociedade Civil. A empresa é pioneira na região na utilização das leis de incentivo fiscal. Em 2023, a Astra investiu R\$ 2,8 milhões em 15 projetos sociais, realizados por meio de verba própria ou incentivos fiscais.





Público	Forma de engajamentos/canal
Clientes	Website, e-mail marketing, reuniões e eventos
Colaboradores	Canais de comunicação interna, Código de Ética, Portal +Astra, quadros de aviso, app Meu RH, app Conexão Astra, reuniões, eventos e treinamentos
Comunidade/terceiro setor	Website, eventos, patrocínios, doações, apoio institucional, ações em parceria
Consumidores	Website, SAC, pesquisa de satisfação, mídias sociais e Imprensa
Entidades de classe	Reuniões e audiências
Fornecedores	Reuniões, website e Código de Ética
Opinião pública/imprensa	Press release, assessoria de imprensa, relato de sustentabilidade, mídias sociais, reuniões e publicações do setor.
Órgãos reguladores/governamentais	Relato de sustentabilidade, reuniões, registros regulatórios
Profissionais do setor	Website, reuniões, treinamentos, eventos, visitas e encontros de relacionamento
Representantes de venda	Reuniões, treinamentos, eventos, visitas, plataforma específica

# ESG



## DIRECIONANDO A ESTRATÉGIA DE NEGÓCIOS

GRI 3-1, 2-29

"É PARTE DAS NOSSAS PREMISAS  
CONTRIBUIR PARA UM **MUNDO MELHOR.**  
NOSSO RESULTADO É MEDIDO PELO  
**IMPACTO POSITIVO** QUE GERAMOS."



ADRIANO GOMES | DIRETOR INDUSTRIAL



# TEMAS MATERIAIS

GRI 3-1, 3-2, 3-3, 2-29

Macrotemas	Subtemas
RELACIONAMENTO COM STAKEHOLDERS	Respeito a todos que se relacionam com a empresa. Relacionamento com a comunidade local.
ÉTICA, GOVERNANÇA E GESTÃO	Ética e transparência na condução dos negócios. Saúde financeira do negócio. Conformidade com leis e normas. Práticas anticorrupção.
INOVAÇÃO E TECNOLOGIA	Inovação e transformação digital.
CULTURA ORGANIZACIONAL E GESTÃO DE PESSOAS	Saúde, qualidade de vida e bem estar. Investimento em educação e formação de pessoas. Diversidade e inclusão de pessoas.
INVESTIMENTO SOCIAL	Apoio e patrocínio de projetos culturais, sociais e esportivos.
MEIO AMBIENTE	Gerenciamento e controle de resíduos. Produtos que promovem impacto social e ambiental positivo. Consumo de água e energia elétrica. Matéria-prima de fonte renovável e reciclada. Emissão de gases do efeito estufa.

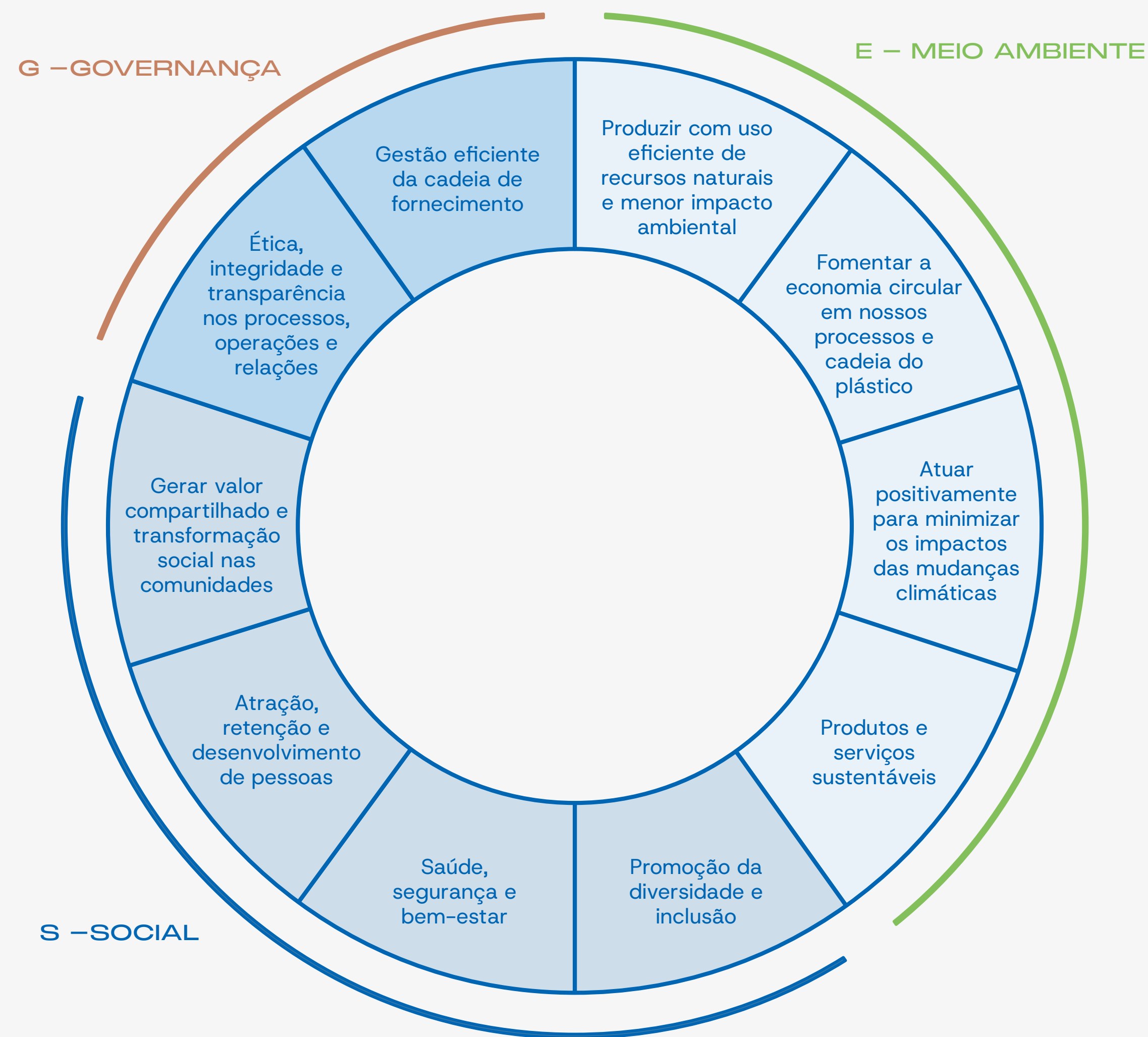
Ao integrar as dimensões ESG (Ambiental, Social e Governança) à estratégia de negócios, a Astra realiza uma abordagem proativa das dimensões ambiental, social e de governança, não apenas mitigando riscos e promovendo a sustentabilidade, mas também criando valor tangível e intangível a longo prazo - uma base sólida para o crescimento sustentável, impulsionando a inovação e promovendo a excelência operacional.

A Astra reconhece a importância de uma abordagem estruturada para identificar e priorizar os temas ESG mais relevantes para o negócio e para os stakeholders e realiza isso a partir de sua matriz de materialidade, que ajuda a empresa a compreender os impactos das suas operações e decisões, tanto internamente quanto externamente.

# COMPROMISSOS ESG

Em 2023, para estabelecer uma gestão ainda mais robusta, a agenda ESG foi pauta constante das reuniões do Conselho de Administração. Isso contribuiu para que as questões ambientais e sociais sejam especialmente consideradas nas decisões da alta liderança.

Com o apoio do Comitê ESG – liderado pela presidente do Conselho de Administração – e com base na matriz de materialidade, a empresa revisitou sua estratégia e quadro de metas, definindo seus compromissos e desenhando um plano de ação, com desafios que serão cascateados para todas as lideranças e times a partir de 2024.





Em 2023, a Astra reiterou o compromisso com a Agenda 2030 e com o Pacto Global e avançou na definição dos Objetivos do Desenvolvimento Sustentável (ODS) prioritários, considerando o negócio, o propósito da empresa, os impactos das operações e as metas ESG.

No topo da matriz, os ODS 8 - Trabalho decente e crescimento econômico, ODS 9 - Indústria, inovação e infraestrutura, ODS 10 - Redução das desigualdades, ODS 12 - Consumo e produção responsáveis e ODS 13 - Ação contra a mudança local do clima refletem as linhas norteadoras do negócio, os desafios do segmento de atuação, o propósito da empresa e todo o trabalho que vem sendo desenvolvido nas dimensões Ambiental, Social e de Governança - ESG.

A Astra é signatária do Pacto Global da ONU desde 2022 e desde então vem realizando um trabalho contínuo direcionado à integração das práticas da empresa aos princípios do Pacto Global. Em 2023, o trabalho foi intensificado, com o olhar para as estratégias e operações e foco em promover a sustentabilidade, os direitos humanos, o trabalho digno, reforçar o compromisso ambiental e as pautas anticorrupção.

Ainda em 2023, com a intenção de participar ativamente das trocas e discussões, a Astra integrou quatro grupos de trabalho do Pacto Global - Plataforma Ação para Comunicar e Engajar, Ação pela Água e Oceano, Ação pelos Direitos Humanos e Ação Contra a Corrupção, com o apoio de representantes de áreas estratégicas da empresa.





# MATRIZ DE ODS

GRI 3-1, 3-2, 2-4

Os ODS prioritários e de médio impacto estão considerados na estratégia ESG, com metas e planos de ação orientados para a Agenda 2030.

## PRIORITÁRIOS



## MÉDIO IMPACTO



## BAIXO IMPACTO



## PRIORITÁRIOS

- 8. Trabalho decente e crescimento econômico
- 9. Indústria, inovação e infraestrutura
- 10. Redução das desigualdades
- 12. Consumo e produção responsáveis
- 13. Ação contra a mudança global do clima

## MÉDIO IMPACTO

- 3. Saúde e bem-estar
- 4. Educação de qualidade
- 5. Igualdade de gênero
- 6. Água potável e saneamento
- 7. Energia acessível e limpa
- 11. Cidades e comunidades sustentáveis
- 16. Paz, justiça e instituições eficazes

## BAIXO IMPACTO

- 1. Erradicação da pobreza
- 2. Fome zero e agricultura sustentável
- 14. Vida na água
- 15. Vida terrestre
- 17. Parcerias e meios de implementação



# MEIO AMBIENTE E ECOEFICIÊNCIA

GRI 3-3, 301-1, 301-2, 301-3, 301-5, 302-1, 302-3, 306-2, 306-3, 306-4





GRI 3-3

sustentabilidade

meio ambiente

sociedade

gestão ambiental

transformação

A Astra tem a sustentabilidade como um dos pilares da estratégia de negócios. Como indústria de transformação, a empresa ratifica seu compromisso com a melhoria contínua e a inovação em práticas sustentáveis, a partir de diretrizes e processos que buscam reduzir e mitigar os impactos no meio ambiente e na sociedade.

A empresa compreende a sustentabilidade como tema transversal e envolve todas as áreas – administrativas e operacionais – neste tema. Em 2023, em uma atuação conjunta, liderada pela área de Sustentabilidade, a Astra avançou na pauta da gestão ambiental, aprimorando o monitoramento regular das atividades para garantir operações mais ecoeficientes e em conformidade com as regulamentações ambientais.

Além disso, este foi o primeiro ano após a reestruturação do parque industrial, que otimizou e centralizou algumas operações – o que trouxe avanços nas metas de redução do consumo (água e energia) e também de emissões de gases de efeito estufa.





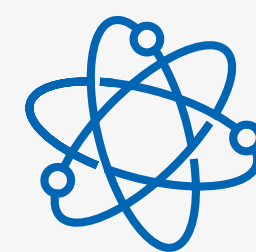
# LINHAS DURÁVEIS QUE GERAM IMPACTO POSITIVO

As linhas de produtos da Astra fazem parte do segmento de bens duráveis, o que representa uma contribuição positiva para a sustentabilidade e para a sociedade, acompanhando a tendência deste mercado em direcionar esforços e tecnologia para a forma como se produz e se consome o plástico. Desta maneira, a empresa busca investir no aprimoramento dos processos e na inovação, na definição da matéria-prima e no reaproveitamento do plástico no processo industrial.

A Astra reconhece a importância e o desafio de oferecer soluções que atendam as necessidades do mercado, mas também contribuam para o consumo orientado, consciente e para a redução do desperdício.







# MATÉRIAS-PRIMAS E ECONOMIA CIRCULAR

GRI 301-1, 301-2, 301-3, 306-2

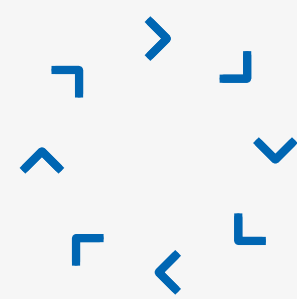
Como parte da estratégia de sustentabilidade e acompanhando a evolução da indústria transformadora de plástico, a empresa tem ampliado o volume de matérias-primas de origem sustentável em seus produtos.

O compromisso da Astra com a circularidade faz parte da operação de todas as unidades. Os investimentos nos processos industriais e na otimização da operação permitem o reaproveitamento de materiais, sem o comprometimento da qualidade dos produtos, o que além de minimizar os impactos ambientais, contribui com a eliminação de desperdícios.

Na Astra, a circularidade do plástico - essencial para impactos a larga escala - passa principalmente pela reciclagem e a reintrodução nos processos produtivos. Nos últimos anos, a empresa tem consumido, em sua produção, cada vez mais resina de conteúdo reciclado (pós-consumo e pós-industrial), assim como resina de origem renovável (cana-de-açúcar e biomassa da palha do milho). Para aquisição de matérias-primas, a empresa prioriza fornecedores idôneos, que cumprem os requisitos legais e perpetuam a sustentabilidade.

Durante o ano de 2023, mais de 90% do volume total de matéria-prima foi reaproveitado no processo.





# LOGÍSTICA REVERSA

GRI 301-3

Em prol da circularidade das embalagens, a Astra realiza compliance ambiental através da contratação de uma empresa parceira, que recupera 22% de toda embalagem que é inserida no mercado.

Além disso, a empresa mantém uma política de devolução de produtos, estabelecido via lojistas, em que o produto retorna para as unidades da Astra e a matéria-prima de origem é reaproveitada e transformada em novos produtos.

VOLUME EM TONELADAS DE EMBALAGENS SUJEITAS À LOGÍSTICA REVERSA

Ano	Plástico	Papel	Total
2021	69	128	197
2022	68	120	188
2023	105	185	291





# GESTÃO DE RECURSOS ÁGUA

GRI 303-3, 303-5

A gestão eficiente de recursos é uma prioridade para a Astra e isso se reflete nas iniciativas para redução do consumo de água e energia, em todas as unidades. Para estimular e conscientizar os colaboradores, além de trabalhar a pauta nos canais de comunicação interna, a empresa também conecta a meta aos critérios do PLR, buscando engajamento de todos os colaboradores.

Neste ano, com um monitoramento mais eficiente do consumo e a adoção de práticas voltadas ao uso consciente e eficiente de água e energia, não apenas reduziu custos, mas principalmente minimizou os impactos ambientais.

A Astra utiliza a água no processo produtivo de algumas linhas e também para validar os testes de qualidade. Em 2023 destacamos, a redução do consumo de água em 22%, considerando um total de 35.900 m<sup>3</sup>.

VOLUME DE ÁGUA CAPTADA POR FONTE M <sup>3</sup>   GRI 303-3	2022						2023			
	Astra 1	Astra 2	Astra 3	Astra 6	Astra 9	Total	Astra 1	Astra 6	Astra 9	Total
Água subterrânea	16.373	0	13.993	8.633	0	38.999	16.742	16.245	0	32.987
Água de terceiros	531	3.084	1.216	126	1.807	6.764	1.292	50	329	1.671
Total	16.904	3.084	15.209	8.759	1.807	45.763	18.034	16.295	329	34.658

VOLUME DE ÁGUA CAPTADA POR PROCESSO M <sup>3</sup>   GRI 303-5	2022						2023			
	Astra 1	Astra 2	Astra 3	Astra 6	Astra 9	Total	Astra 1	Astra 6	Astra 9	Total
Operações produtivas	2.663,24	546,48	10,462,58	360,3	71,51	14.104,11	3.034,87	1.015,48	45,42	4.095,77
Operações administrativas	14.240,76	2.357,52	4.476,72	8.398,70	1.735,49	31.208,89	14.999,13	15.558,52	1.246,58	31.804,23
Total	16.904	3.084	15.208	8.759	1.807	45.762	18.034	16.574	1.292	35.900

\* para os indicadores 2023, em função da reestruturação das unidades operacionais, as unidades Astra 2 e Astra 3 não são consideradas.

\*\* Astra 50 - não considerada.





# GESTÃO DE RECURSOS ENERGIA

GRI 302-1, 302-3

Em relação ao consumo de energia, ao investir em fontes de energia renováveis e limpas, a empresa reduz as emissões de GEE (Gases de Efeito Estufa) e contribui com a transição para uma matriz energética mais sustentável. Essa abordagem está alinhada aos compromissos ambientais da Astra, com as metas e práticas ESG e também ao desafio de tornar-se um catalisador para a transformação positiva da indústria.

ENERGIA ELÉTRICA – MJ	2022							2023				
	Astra 1	Astra 2	Astra 3	Astra 6	Astra 9	Astra 50	Total	Astra 1	Astra 6	Astra 9	Astra 50	Total
Eletricidade	24.126,48	14.316	26.020	8.842	1.000	1.428	75.734	27.775	52.526	1.168	2.122	83.591

CONSUMO DE COMBUSTÍVEIS NÃO RENOVÁVEIS	2022	2023	Unidade
GLP	34.246	35.662	kg
Gasolina Comum	70.098	66.769	litros
Gasolina Aditivada	114	154	litros
Etanol	151	172	litros
Diesel S10	25.104	20.702	litros
Diesel S500	19.184	33.623	litros

\* Os dados relatados referem-se às unidades operacionais.

\*\* A Loja Astra não foi considerada para essa análise.





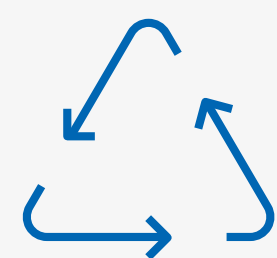
# MUDANÇAS CLIMÁTICAS

GRI 201-2

Durante o ano, com o apoio da alta liderança, a empresa também direcionou esforços para a pauta das mudanças climáticas, iniciando seu inventário de emissão de GEE, que será concluído e apresentado em 2024.

A nova estrutura do parque industrial contribuiu para a redução de movimentação entre as unidades, tanto de produtos e peças como de pessoas – o que também impactou positivamente a emissão de GEE.





# GESTÃO DE RESÍDUOS

GRI 306-2, 306-3, 306-4

A gestão de resíduos da Astra faz parte da estratégia e dos compromissos da empresa, que considera a geração e a destinação. O mapeamento de fontes geradoras é o norteador para a implantação de iniciativas eficientes de redução.

Além disso, a empresa busca constantemente oportunidades para melhorar os processos de produção e também de embalagem, com o intuito de minimizar o desperdício e maximizar a eficiência das operações.

META DE REDUÇÃO DE RESÍDUOS: 3,25

RESÍDUOS GERADOS POR COMPOSIÇÃO – TONELADAS		2022			2023		
		Quantidade	Resíduos não destinados para disposição final	Resíduos destinados para disposição final	Quantidade	Resíduos não destinados para disposição final	Resíduos destinados para disposição final
Não perigosos	Madeira	137,42	137,42	0,00	294,10	294,10	0,00
	Metais	75,66	75,66	0,00	173,77	173,77	0,00
	Orgânicos	não informado	não informado	0,00	92,52	91,52	0,00
	Papel	159,46	159,46	0,00	255,48	255,48	0,00
	Plástico	297,70	297,70	0,00	405,12	405,12	0,00
	Vidro/Espelho	20,86	20,86	0,00	57,77	57,77	0,00
	Outros não perigosos	497,86	100,46	397,70	377,70	13,90	363,81
Perigosos	Óleos usados/contaminados	31,97	27,55	4,72	14,91	7,66	7,25
	Sólidos contaminados	1,13	1,13	0,00	5,00	5,00	0,00
	Outros perigosos	8,76	3,68	5,08	7,61	0,00	7,61
Total	Não perigosos + perigosos	1.232	825	407	1.591	1.213	379





# INVESTIMENTO E TRANSFORMAÇÃO





"NUTRIMOS UM AMBIENTE DE TRABALHO **RESPEITOSO E INCLUSIVO**, ONDE CADA UM POSSA ALCANÇAR SEU MAIOR POTENCIAL."

JOÃO STORARRI | DIRETOR DE RECURSOS HUMANOS





# NOSSA FORMA DE CUIDAR DAS PESSOAS E TRANSFORMAR A SOCIEDADE

GRI 3-3\_401\_403\_405, 2-7, 2-8



Em um ambiente empresarial cada vez mais competitivo e veloz, a Astra reconhece o valor do capital humano como a grande força, fundamental não apenas para o crescimento dos negócios, mas para ampliar os impactos positivos e a contribuição da empresa para a sociedade.

A empresa reforça o compromisso em respeitar e proteger os direitos humanos, assegurando que não exista nenhuma forma de violação em seus processos, relações e operações.

Para a Astra, a cultura organizacional e seus valores é que definem a essência da empresa. Nesse sentido, durante o ano de 2023, intensificou ainda mais o trabalho direcionado à cultura, por meio de iniciativas que fomentam a promoção de um ambiente de conexão com os colaboradores e despertam o sentimento de pertencimento.

Com um trabalho que envolveu pesquisas, benchmarking e uma construção conjunta, a Astra implementou um projeto de endomarketing, que envolveu a criação de um codinome para os colaboradores, identidade visual mais alinhada à marca, ambientação dos espaços, ativações nos canais de comunicação interna e o reforço das competências. Esse foi o marco para que os colaboradores da Astra passassem a ser **"Astros"**.





# NOSSOS ASTROS



# ASTRO É QUEM VAI \_\_\_\_\_ ALÉM.

## QUEM SÃO OS ASTROS?

Astro é quem vai além e faz acontecer. São pessoas plurais, com brilho nos olhos e propósito, que causam impacto positivo.

Pessoas que reúnem as competências necessárias para potencializar o crescimento da Astra e acreditam que juntos podemos chegar mais longe.

Ser um Astro é enxergar oportunidades e estar preparado para recalcular a rota, sempre que necessário.





GRI 3-3\_403-6

Para a Astra, cada colaborador tem um papel especial e relevante na construção da história, do ambiente e dos times, por isso a empresa preza por uma relação cada vez mais saudável e respeitosa. Boas práticas de mercado representam a base do plano de gestão de pessoas da Astra, que mantém também o foco na saúde, segurança e no desenvolvimento individual, criando oportunidades para todos os colaboradores.

Com o suporte do Comitê de Pessoas, que reforça a estrutura de governança e a atenção voltada ao capital humano, a Astra garante o cumprimento das obrigações trabalhistas, legais e regulatórias em todas as operações. Com os sindicatos, mantém uma relação ética e próxima, respeitando a liberdade de associação dos seus colaboradores.

BENEFÍCIOS (R\$)	2022	2023
Assistência médica	6.676.977,83	6.535.548,82
Assistência odontológica	129.282,02	148.94,00
Alimentação	5.533.913,71	6.238.738,08
Cesta básica ou vale-alimentação	2.083.397,89	2.803.564,50
Transporte (fretado e vale-transporte)	5.197.601,76	6.583.608,49
Auxílio creche	185.441,82	225.724,18
Empréstimos Astra	1.907.900,00	2.270.800,00
PLR	2.906.251,92	3.148.693,31
Total	24.620.766,95	27.955.617,38

Programa +Astra - Programa de pontos que estimula o engajamento dos colaboradores nas atividades da empresa
Programa de Qualidade de Vida
Apoio à parentalidade (Empresa Cidadã)
Universidade corporativa e parcerias com instituições de ensino
Programa de visita de familiares
InovAstra - Programa de inovação interna que estimula ideias e soluções criativas dos colaboradores



GRI 3-3\_405\_406

# VALORIZAMOS A DIVERSIDADE E A EQUIDADE

Reconhecer que a diversidade de pensamento, experiências e perspectivas é um catalisador poderoso para a inovação e o crescimento da empresa é uma das premissas da cultura e do jeito de ser da Astra. A empresa está comprometida em promover um ambiente de trabalho em que a diversidade seja valorizada e a inclusão seja uma realidade.

Durante o ano de 2023, a Astra se dedicou a revisitar as metas ESG, colocando como uma das principais pautas da dimensão Social, o tema diversidade. A empresa segue aprimorando as práticas e aberta ao aprendizado e à construção conjunta para que todos os seus colaboradores se sintam respeitados, representados, valorizados e dispostos a compartilhar.

Para potencializar a conscientização, a empresa dedicou o mês de outubro à tratativa desse tema. Com o apoio do consultor João Paulo Pollo, a Astra realizou a palestra sobre Diversidade, Equidade e Inclusão para todos os colaboradores. Como parte da estratégia de engajamento e disseminação do tema, um treinamento dedicado ao time de Recursos Humanos e a todas as lideranças foi realizado previamente.



DIVERSIDADE	Categorias	2021	2022	2023
Colaboradores	Nº total	1.756	1.779	1.882*
Por gênero	Mulheres	33,7%	34,8%	34,4%
	Homens	66,3%	65,2%	65,6%
Por faixa etária	Menos de 30 anos	57%	59%	56,5%
	Entre 31 e 40 anos	20%	18%	18,9%
	Mais de 41 anos	23%	23%	24,5%
Pessoas com deficiência	Nº total	83	88	97
Aprendizes e estagiários	Nº total	74	92	82
	Mulheres	43,2%	45,6	53,7%
	Homens	56,8%	54,4%	46,3%

\*Não contempla estagiários e aprendizes.

DIVERSIDADE EM POSIÇÕES DE LIDERANÇA	Mulheres	Homens	PCD	Até 30 anos	30 a 50 anos	Acima de 50 anos
Conselho de Administração	25%	75%	0	0	50%	50%
Diretoria	0	100%	0	0	60%	40%
Gerência	23%	77%	0	0	62%	38%
Coordenadores	24%	76%	0	14%	52%	33%
Supervisor/Encarregado/Líder	34%	66%	0	30%	57%	13%





# DESENVOLVIMENTO, FORMAÇÃO E RETENÇÃO

GRI 3-3\_404-1

Ao oferecer oportunidades de desenvolvimento profissional e pessoal, a Astra abre espaço para que os colaboradores alcancem seu maior potencial e possam ampliar o olhar para novas perspectivas, o que também contribui para promover inovação e crescimento dos negócios. Ao longo de 2023, a empresa investiu em ciclos de capacitação e formação, atendendo às principais demandas do negócio e das operações, aprimorando desde habilidades técnicas até competências de liderança e gestão. Ao todo, a empresa ofereceu 41.830 horas de treinamento, para áreas administrativas e operacionais, com média de 20,69 horas de treinamento por colaborador.

## UNIVERSIDADE ASTRA

É a plataforma de treinamentos EAD da Astra que, em 2023, foi renovada e totalizou 13.717 horas de treinamento, mais de 3 mil acessos e 1.073 colaboradores com cursos concluídos. A plataforma conta agora com novos cursos, um mural de interação, material informativo sobre as aulas, desafios, testes de aprendizado, trilhas de carreira e cursos sobre temas relevantes para o segmento, para o negócio e para as operações. Ao todo, a plataforma contempla 15 cursos.

## PROGRAMA DE FORMAÇÃO DE LIDERANÇAS

Disponibiliza aos líderes um ciclo de desenvolvimento que acontece no decorrer do ano. Em 2023, mais de 7 mil horas de treinamentos foram ministradas para o grupo de liderança da Astra.





GRI 3-3\_401\_405, 2-7

Em 2023, o quadro de colaboradores da Astra cresceu de 1.687 para 1.882 colaboradores, dos quais 34% são mulheres. A empresa ainda conta com um Programa de Estagiários e de Jovens Aprendizes, totalizando 82 pessoas.







# GERAÇÃO DE OPORTUNIDADES

GRI 401

A Astra incentiva o crescimento na carreira e a mobilidade dentro da empresa, o que proporciona aos colaboradores um caminho linear. Uma das preocupações é manter todos os colaboradores orientados sobre as oportunidades e o caminho necessário para continuar evoluindo na carreira. Desta forma, a empresa promove, prioritariamente, o recrutamento interno com ampla divulgação das oportunidades, as práticas de feedback para todas as lideranças e vem avançando na implantação da avaliação de desempenho – uma forma de aprimoramento contínuo das competências e habilidades.

VAGAS ABERTAS	Total	Internas	Promoções
	985	90	268





# QUALIDADE DE VIDA E BEM-ESTAR

GRI 3-3\_403-6

Para manter um ambiente de trabalho saudável e produtivo, com colaboradores engajados e participativos, o investimento em iniciativas que promovam qualidade de vida e bem-estar é o caminho.

A Astra oferece assistência médica e odontológica para 100% dos colaboradores efetivos e estagiários, estendido aos dependentes (cônjuges, companheiros e filhos até 18 anos). A empresa também conta com um ambulatório próprio para atendimento de baixa complexidade, com atendimento médico, equipe de enfermagem e profissionais de saúde, que oferecem suporte às unidades de Jundiaí.

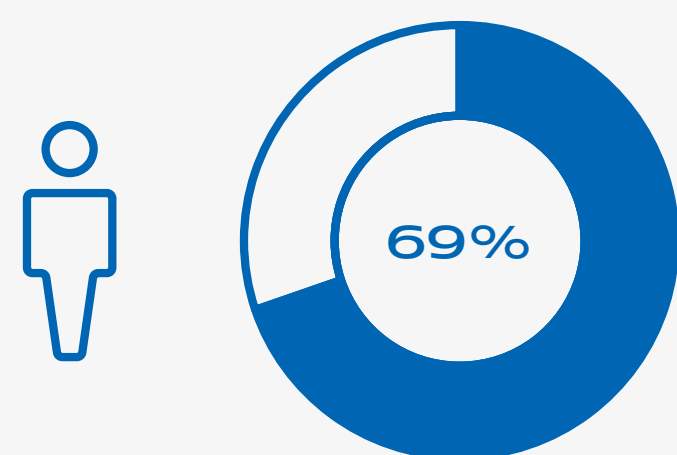
O Programa de Qualidade de Vida da Astra contempla, mensalmente, a divulgação de diversos conteúdos relacionados à saúde, orientação e conscientização, disponibilizados a todos os colaboradores da empresa por meio dos canais de comunicação interna. Campanhas internas também mobilizam os colaboradores para temas prioritários: saúde mental, saúde da mulher, Outubro Rosa, Novembro Azul são alguns exemplos relevantes.

Além disso, a Astra oferece aos seus colaboradores e familiares, o Grêmio Esportivo Astra – GEA – um clube de campo, na cidade de Jundiaí, com estrutura completa e uma ampla programação de atividades esportivas e eventos, entre eles: futebol, pilates, tênis, ioga, ginástica funcional e corrida.

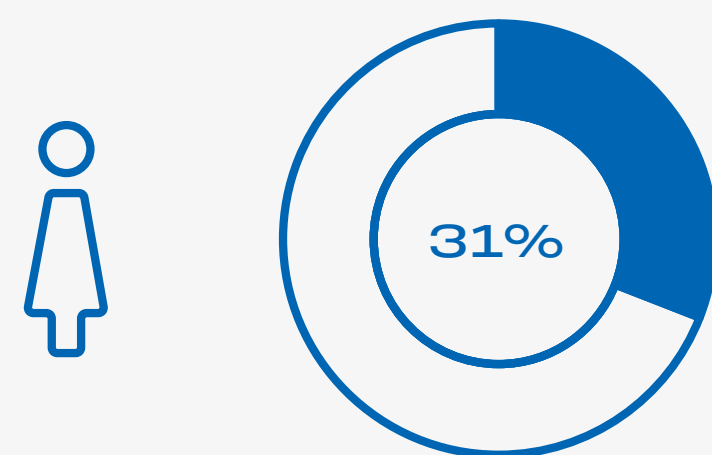




A Astra integra o Programa Empresa Cidadã que oferece licença maternidade e paternidade estendidas, como parte do Projeto Renascer – uma iniciativa de apoio à parentalidade que fornece suporte para que mães e pais desempenhem seus múltiplos papéis com segurança e acolhimento. O projeto beneficia também casais homoafetivos e famílias monoparentais. O apoio à parentalidade, somado a outras iniciativas da empresa, vão ao encontro dos temas de diversidade, inclusão, especialmente na pauta de equidade de gênero.



Licença paternidade: 38 homens



Licença maternidade: 17 mulheres

---

Total de colaboradores: 55

Taxa de retorno: 100%

---





# SEGURANÇA DO TRABALHO FORTALECENDO A CULTURA DA PREVENÇÃO

GRI 3-3\_403, 403-1, 403-2, 403-3, 403-4, 403-5, 403-6, 403-7

Garantir um ambiente saudável e seguro para todos os colaboradores está entre as principais diretrizes da Astra. A empresa executa, em todas as plantas, um planejamento de saúde e segurança direcionado a identificar, mitigar riscos e a fortalecer a cultura preventiva. O plano é construído com base no mapeamento de riscos, realizado em todas as operações, e é aderente às normas regulamentadoras e à legislação, contemplando 100% dos colaboradores, prestadores de serviço e visitantes.

Na Astra, todos os colaboradores devem seguir as normas de segurança estabelecidas e participar de treinamentos aplicáveis às suas atividades – o que se estende para prestadores de serviço que atuam nas unidades.



GRI 403-5, 403-6, 404-1

Para reforçar o compromisso da empresa e de cada colaborador na construção de um ambiente sempre saudável e seguro, a empresa conta com ferramentas de suporte:

#### DDS – DIÁLOGOS DE SEGURANÇA

Importantes para reforçar as normas, riscos e prevenção. Os DDS contribuem especialmente para a conscientização e mobilização dos colaboradores e também para despertar o olhar para o senso de responsabilidade, uma vez que cada um tem um papel fundamental para manter um ambiente de trabalho saudável e seguro. Em 2023, 52 temas foram tratados, em DDS semanal e mensal para áreas administrativas e operacionais.

#### AUDITORIAS INTERNAS DE SEGURANÇA

Visitas *in loco*, realizadas pela equipe de Segurança do Trabalho e apoio da CIPA (Comissão Interna de Prevenção de Acidentes), com foco na identificação de riscos e comportamentos inseguros, com a intenção de orientar e proteger os colaboradores de possíveis riscos, garantindo a saúde e segurança no local de trabalho.

#### TREINAMENTOS

A Astra realiza um programa de treinamentos direcionado aos colaboradores das áreas administrativas e operacionais. Àqueles que atuam em atividades com risco recebem treinamentos específicos, da mesma forma acontece com as atividades relacionadas às normas regulamentadoras. Ao longo do ano, 1.647 colaboradores participaram de treinamentos, resultando em mais de 7 mil horas de formação.

#### MANUAL DE SEGURANÇA DO TRABALHO

Entregue a todos os colaboradores no momento da integração com o propósito de orientar sobre comportamento seguro e prevenção de acidentes de trabalho.





## SIPATMA

Em 2023, a Semana Interna de Prevenção de Acidentes de Trabalho e Meio Ambiente reuniu todos os colaboradores num ciclo de palestras que abordou:

Percepção de riscos

Meio ambiente e desperdício

Infecções sexualmente transmissíveis

Assédio, igualdade e respeito

## GRI 403-9

ACIDENTES DE TRABALHO	2021	2022	2023
Óbitos	0	0	0
Total de acidentes	83	53	119
Acidentes com afastamento	71	34	59
Acidentes sem afastamento	12	19	60

TAXA DE ACIDENTES DE TRABALHO	2021	2022	2023
Taxa de óbitos	0	0	0
Taxa de frequência - acidentes com afastamento	21	10,63	17,09
Taxa de frequência - acidentes sem afastamento	3,55	5,94	17,38







# INVESTIMENTOS QUE TRANSFORMAM VIDAS

GRI 3-3, 413-1





**"O INVESTIMENTO SOCIAL É O CAMINHO PELO QUAL CONSTRUÍMOS UM FUTURO SUSTENTÁVEL, IGUALITÁRIO E INCLUSIVO."**

JOAQUIM SARTORI | DIRETOR COMERCIAL



A contribuição com a comunidade para que a igualdade de oportunidades fosse sempre uma realidade faz parte do legado de Francisco de Assis Cechelli Oliva – o Dr. Oliva – fundador da Astra. A empresa é uma das precursoras do investimento social privado na região de Jundiaí e da utilização das leis de incentivo fiscal em projetos sociais.

Em 2023, baseada nos pilares cultura, educação, esporte e cidadania, e com o compromisso de garantir o respeito aos direitos humanos, a empresa investiu cerca de R\$ 2,8 milhões, destinados ao patrocínio de 15 projetos socioculturais, além do Fundo dos Direitos da Criança e do Adolescente e o Fundo dos Direitos da Pessoa Idosa. A estratégia de investimento social contempla o aporte próprio e as Leis de Incentivo Fiscal – estaduais e federais – Lei de Incentivo a Cultura (Rouanet), Lei de Incentivo ao Esporte (LIE), Programa de Ação Cultural (PROAC), Lei Paulista de Incentivo ao Esporte (PIE), Programa Nacional de Apoio à Atenção Oncológica (PRONON) e o Programa Nacional de Apoio à Atenção da Saúde da Pessoa com Deficiência (PRONAS).

A empresa ainda **apóia** iniciativas por meio de doação – financeira ou em produtos – destinada a instituições e projetos que beneficiem as comunidades locais. Em 2023, R\$ 127.328,00 foram destinados a essa frente.

Na Astra, o plano de investimento social fica sob a gestão da Diretoria de Recursos Humanos e está alinhado aos compromissos ESG, aos princípios do Pacto Global, à Política de Sustentabilidade e às diretrizes de relacionamento com a comunidade.

INVESTIMENTO SOCIAL (R\$)	2022	2023
Incentivo fiscal - Leis federais	674.500,00	830.791,00
Incentivo fiscal - Leis estaduais	854.992,68	867.085,19
Verba direta (patrocínios, doações, campanhas)	679.689,53	1.150.714,13



# MOBILIZAÇÃO SOCIAL

Em apoio ao Instituto Oliva, a Astra mobilizou seus colaboradores em 4 campanhas sociais realizadas no decorrer do ano. As ações beneficiaram famílias em situação de vulnerabilidade social de Jundiaí e região, além do litoral norte de São Paulo, que recebeu apoio em uma ação emergencial.

## CAMPANHAS

AGASALHO DO BEM

DOAÇÃO DE SANGUE

AÇÃO EMERGENCIAL EM APOIO AO LITORAL NORTE DE SÃO PAULO

ARRECADAÇÃO DE BRINQUEDOS



# INVESTIMENTO PRÓPRIO

## JOVENS APRENDIZES

Para a Astra, apoiar este projeto representa abrir portas para o primeiro emprego e, principalmente, gerar oportunidades. A contratação de Jovens Aprendizes acontece por meio de dois programas – Jovem Aprendiz e Jovem Aprendiz SENAI, realizados em parceria com a JUCIP – Juventude Cívica Poense – e com o SENAI Jundiaí, respectivamente. Em 2023, 79 jovens fizeram parte da iniciativa.

## OLIMPÍADA ESTUDANTIL ASTRA DE MATEMÁTICA

Em 2023, a Astra realizou a 27ª edição da Olimpíada Estudantil Astra de Matemática, uma iniciativa realizada em parceria com a Diretoria de Ensino de Jundiaí, envolvendo alunos da nona série de escolas públicas e privadas de Jundiaí (SP) e região. Além de um projeto que fomenta educação – a grande base de transformação social – a ação também contribuiu para que a empresa identifique talentos que, futuramente, possam integrar o time de colaboradores da Astra.

## AÇÃO DO BEM AMIGOS DO BEM

A Campanha Ação do Bem – produtos que ajudam a transformar vidas – acontece em parceria com os Amigos do Bem, um dos maiores projetos sociais do país. A campanha prevê a doação de R\$ 1 de cada item vendido das linhas de Utilidades Domésticas para projetos contínuos dos Amigos do Bem, nas frentes de educação, geração de renda e acesso à água, moradia e saúde. Os recursos são revertidos na melhoria da qualidade de vida de populações em situação de vulnerabilidade social no sertão nordestino. Em 2023, a Ação do Bem reverteu cerca de R\$ 347 mil para os Amigos do Bem, beneficiando milhares de pessoas.



# LEIS DE INCENTIVO FISCAL

## CONCERTOS ASTRA-FINAMAX

O projeto musical, apoiado por meio da Lei Federal da Cultura (Rouanet), foi criado em 1998 com o objetivo de democratizar o acesso à cultura por meio de apresentações de orquestras, grupos e músicos do cenário nacional e internacional. A venda dos ingressos é revertida 50% à Fundação Casa da Cultura, 25% ao Instituto Jundiaense Luiz Braille e 25% ao Coral Infante-Juvenil Pio X, todos de Jundiaí. A temporada 2023 contou com 9 apresentações, reunindo um público de mais de 4 mil pessoas.

## LOCOMOTIVA

O projeto tem o objetivo de promover inclusão social por meio da cultura e, com a Orquestra Locomotiva, oferece aulas gratuitas no contraturno escolar, utilizando uma metodologia de ensino musical inovadora. A Astra é uma das empresas patrocinadoras do Polo Santo André, que reúne 250 crianças e jovens em situação de vulnerabilidade social.

## PLANO DE ATIVIDADES OSESP 2023

A Astra foi uma das empresas patrocinadoras da temporada 2023 da Orquestra Sinfônica do Estado de São Paulo – OSESP. Com apresentações consagradas, a temporada reuniu milhares de pessoas, com apresentações na Sala São Paulo e no Festival de Inverno de Campos do Jordão.

## CANARINHOS DA TERRA – NÚCLEO JUNDIAÍ

O projeto Canarinhos da Terra oferece aulas gratuitas de coral cênico, canto, musicalização e teatro para cerca de 400 crianças e adolescentes, de 7 a 17 anos, preferencialmente alunos da rede pública de ensino.



# LEIS DE INCENTIVO FISCAL

## ESCOLINHA DE TRIATHLON FORMANDO CAMPEÕES – NÚCLEO JUNDIAÍ

A Escolinha, que iniciou suas atividades em 2021, oferece a crianças e adolescentes, de 8 a 16 anos, prioritariamente da rede pública de ensino de Jundiaí, a oportunidade de participar dos treinos de triathlon, gratuitamente, com professores especializados e todos os equipamentos para a prática da modalidade. O projeto, que em 2023 beneficiou 50 crianças, além de transformar pelo esporte, revela muitos talentos.

## CIRCUITO DAS SERRAS

O Circuito, que engloba as modalidades de corrida e caminhada, é realizado – por meio da Lei de Incentivo ao Esporte – em 3 etapas desafiadoras. Em 2023, a temporada contou com etapas no Parque Caminhos do Mar, em São Bernardo do Campo (SP), no Parque do Juqueri, em Franco da Rocha (SP), e encerrou em Jundiaí (SP), no Parque da Cidade. As três etapas reuniram milhares de pessoas.



(Da esquerda pra direita)

Eduardo Muniz  
Joaquim Sartori  
Adriano Persona  
Ana Oliva Bologna  
Luís Sérgio Veloso  
João Storarri



# GOVERNANÇA, CONFORMIDADE E ÉTICA

GRI 3-3, 2-1, 2-9



"A **GOVERNANÇA CORPORATIVA** É A  
BASE SÓLIDA SOBRE A QUAL  
CONSTRUÍMOS NOSSAS **DIRETRIZES**,  
NOSSAS **DECISÕES** E NOSSA **HISTÓRIA**."

LUIS SÉRGIO VELOSO | DIRETORIA ADMINISTRATIVA



A Astra é uma empresa familiar constituída como sociedade anônima, de capital fechado, com controle definido, onde a governança corporativa representa um compromisso com a transparência, equidade, integridade e responsabilidade corporativa em todas as operações. A empresa acredita que uma governança sólida, além de fortalecer o relacionamento com os stakeholders e a credibilidade no mercado, também impulsiona o desenvolvimento sustentável.

GRI 2-1, 2-9



**ANA OLIVA BOLOGNA**  
Presidente do Conselho de Administração



As diretrizes de governança da Astra estão alinhadas às boas práticas de mercado e permitem um processo eficiente de análise e monitoramento dos processos:

As demonstrações financeiras da Astra, divulgadas publicamente, são submetidas à auditoria da Big Four - KPMG - garantindo confiabilidade e transparência nas informações apresentadas.

O Canal de Denúncia é a ferramenta de denúncia da empresa, disponível para todos os públicos de relacionamento.

É realizada a avaliação dos membros do Conselho ao final do mandato (3 anos) com possibilidade de novo mandato.

Para fortalecer sua contribuição com o segmento de atuação, a Astra se relaciona com as principais instituições representativas do setor.

Anualmente, a empresa divulga publicamente seu Relatório de Sustentabilidade, apresentando informações financeiras e sobre cada dimensão ESG.

Existe segregação de funções do presidente do Conselho de Administração (CA) e dos demais diretores.

A empresa iniciou o ciclo de auditorias internas, conduzido pela Deloitte, avaliando todos os processos macro e estratégicos.

O Código de Ética e Proteção de Dados da Astra é um instrumento de orientação para todas as relações da empresa com seus públicos, sejam eles internos ou externos e é amplamente divulgado aos colaboradores.

A empresa preza por manter práticas de proteção de dados, garantindo a segurança efetiva das informações e do tratamento de dados por meio do Código de Ética e Proteção de Dados e do Comitê LGPD.

A Astra Instituiu o Comitê de Auditoria, Compliance, Finanças e Riscos para garantir que as práticas adotadas estejam em conformidade com as leis e regulamentos aplicáveis, e o desempenho da empresa alinhado com as práticas de sustentabilidade.





# ESTRUTURA DE GOVERNANÇA

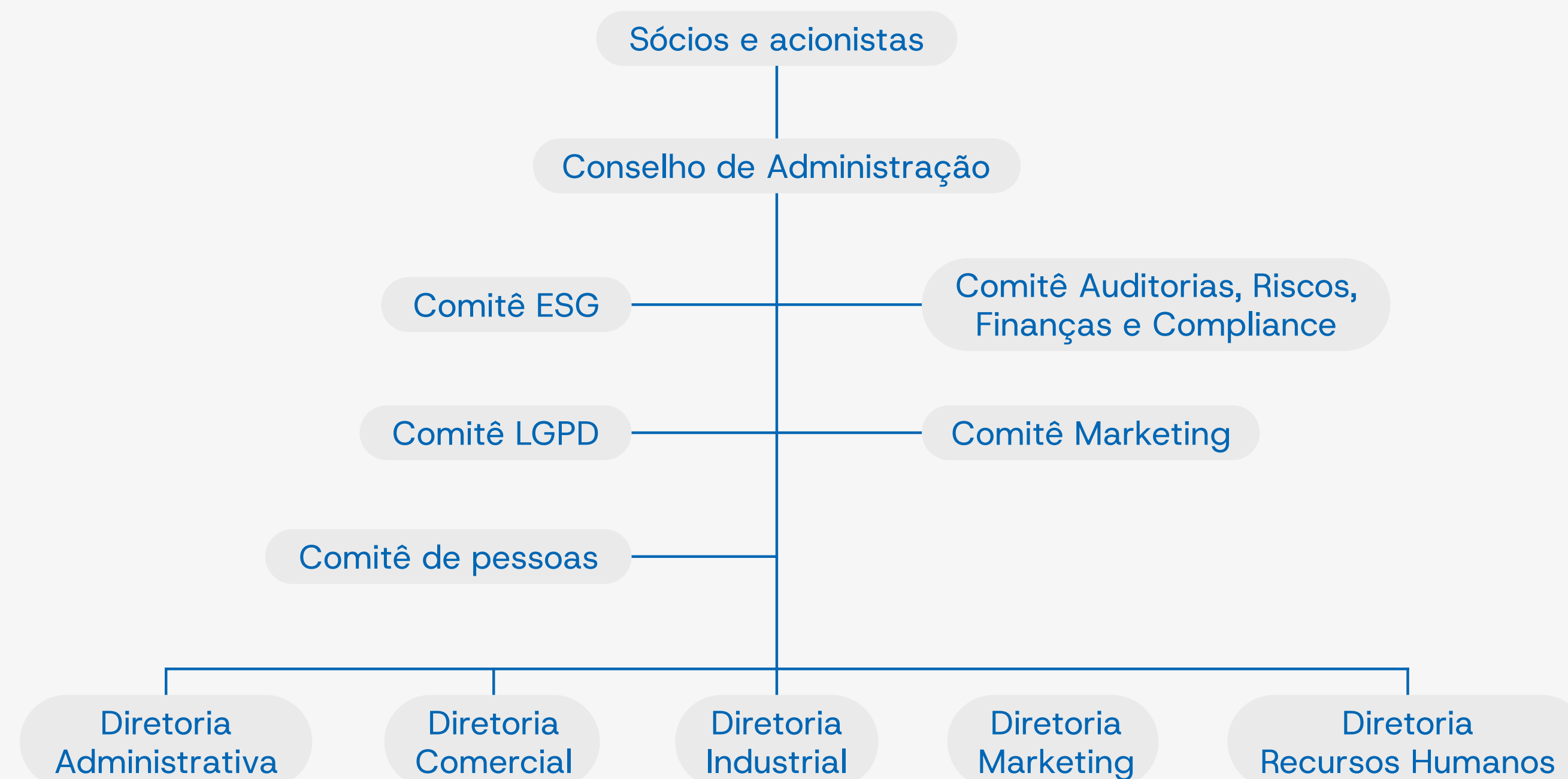
GRI 2-9, 2-11, 2-12, 2-13

O Conselho de Administração é o mais alto órgão da estrutura de governança da Astra. Atualmente, é composto por quatro membros, sendo um deles independente.

Para assessorar o monitoramento dos negócios e a tomada de decisões, a Astra conta com cinco Comitês Internos – Comitê ESG, Comitê de Auditorias, Riscos, Finanças e Compliance, Comitê LGPD, Comitê de Pessoas e Comitê de Marketing – o que contribuiu para que os temas sejam priorizados, riscos sejam mitigados e os projetos tenham condições de avançar, cumprindo o planejamento anual.

Em 2023, como estratégia para fortalecer a governança da empresa, a Astra instituiu duas novas diretorias, uma voltada para Marketing e outra para Recursos Humanos.

A Diretoria de Marketing garantirá uma abordagem estratégica no fortalecimento da marca e na ampliação do mercado, enquanto a Diretoria de Recursos Humanos se concentrará em fortalecer a cultura organizacional, intensificar as pautas de diversidade e direitos humanos e potencializar o desenvolvimento das lideranças.





# COMPOSIÇÃO DO CONSELHO DE ADMINISTRAÇÃO

GRI 2-9, 2-10, 2-11, 2-12, 2-13, 2-14, 2-18

Os Conselheiros, eleitos ou destituídos pela Assembleia Geral de Acionistas, possuem mandato unificado de três anos e, ao final do período, são avaliados com a possibilidade de reeleição.

O Estatuto Social da Astra estabelece que o Conselho de Administração seja responsável por fornecer orientação estratégica, supervisionar a gestão e garantir a eficiência na tomada de decisões, além de deliberar sobre planos e demais assuntos propostos pela Diretoria Executiva, promovendo uma cultura organizacional sólida e alinhada aos valores da empresa.

Ao supervisionar as estratégias e processos, o Conselho identifica e gerencia os impactos – das operações e do negócio – na comunidade, no meio ambiente e no mercado. Desta forma, o Conselho também participa efetivamente das decisões relacionadas às dimensões ESG e o desempenho dos indicadores de sustentabilidade e de gestão de pessoas.



# COMITÊS DE ASSESSORAMENTO

GRI 3-3, 2-9, 2-12

A Astra conta com **cinco Comitês de Assessoramento**, que auxiliam o Conselho de Administração e a diretoria na gestão das pautas de negócios e na tomada de decisões:

AUDITORIA, RISCOS, FINANÇAS E COMPLIANCE

ESG

LGPD

MARKETING

PESSOAS





**Comitês de Assessoramento**  
*(Da esquerda pra direita)*

- Patricia Nassur
- Simone Lemes
- Jeferson Santos
- Daniela Vieira
- Kenya Rossi
- Josmar Baptista
- Vinicius Lorenzetti
- Kadrige Crepuscoli
- Isabel Anesio
- Marcia Fernandez
- Erick Denny
- Rosana Sayuri
- Diego Matos



COMITÊS DE ASSESSORAMENTO	Conselho de Administração	Comitê ESG	Comitê Auditorias, Riscos, Finanças e Compliance	Comitê LGPD	Comitê de Marketing	Comitê de Pessoas	Diretoria Administrativa	Diretoria Comercial	Diretoria Industrial	Diretoria Marketing	Diretoria Recursos Humanos
Ana Oliva Bologna	•	•	•	•	•	•					
Marco Antonio Bologna	•		•								
Cesar Augusto Traldi	•										
Guilherme Cassatella Paes Gregori	•										
Marlyse Matheus						•					
Adriano Persona Machado Gomes		•	•	•	•	•		•			
Eduardo Muniz		•		•	•	•				•	
João Storarri		•		•		•					•
Joaquim Lucas Sartori		•	•	•	•	•		•			
Luis Sergio Pereira Veloso		•	•	•		•	•				
Patricia Nassur		•		•							
Kenya Rossi				•							
Oerton Fernandes				•							
Isabel Anesio				•							
Kadrige Crepuscoli				•							
Vinicius Lorenzetti				•							
Jeferson Santos				•							
Simone Lemes		•	•								
Rosana Sayuri de Moraes Ito		•	•								
Fabiana Gonzaga		•			•						
Erick Denny		•									
Ana Paula Randulfe		•									
Josmar Baptista Pinto		•									
Janaína Silva		•									
Daniela Vieira		•									
Marcia Maria Fernandez Salgado					•						
Rodrigo Monção					•						
Diego Matos					•						



## COMITÊ ESG GRI 2-13

O Comitê ESG atua como um catalisador para a integração eficaz das pautas ESG às estratégias da empresa. Cabe ao Comitê, a elaboração e acompanhamento dos compromissos e metas ESG, contribuir para o desempenho dos times e a evolução dos indicadores, identificar riscos e oportunidades e cascatear a pauta para as lideranças.

A composição conta com 15 integrantes, entre eles a presidente do Conselho de Administração, os cinco diretores da estrutura executiva, lideranças de marketing, financeiro, fiscal e representantes de áreas diretamente relacionadas à sustentabilidade.

## COMITÊ DE AUDITORIA, RISCOS, FINANÇAS E COMPLIANCE GRI 2-5, 2-12, 2-16

Criado em maio de 2023, o Comitê conta com 5 integrantes, entre eles a presidente do Conselho de Administração, três diretores estatutários, 1 membro independente e 1 acionista. O Comitê é responsável por avaliar e gerenciar os riscos operacionais, financeiros e de conformidade relacionados ao negócio. É também responsabilidade deste Comitê acompanhar o desempenho das auditorias internas, monitorando o cumprimento das leis e regulamentos aplicáveis. Neste período, o Comitê dedicou foco, especialmente, ao desenho da estratégia de mapeamento de riscos e ao plano de gerenciamento, observando – com apoio de uma consultoria externa – todos os processos. O plano de auditoria de processos será implementado em dois anos.

## COMITÊ LGPD GRI 2-12, 2-13, 2-16

O grupo, formado por 8 integrantes, dois deles independentes, é responsável por garantir o cumprimento da Lei Geral de Proteção de Dados – LGPD – em todas as operações da empresa. Este Comitê supervisiona a coleta, armazenamento e uso de dados pessoais, assegurando a privacidade e segurança das informações de públicos com os quais a empresa se relaciona. Além disso, desenvolve políticas e procedimentos para garantir conformidade com as regulamentações de proteção de dados.

## COMITÊ DE MARKETING

Reunindo 10 pessoas, tem a função de validar as estratégias de marketing alinhadas aos objetivos corporativos, garantindo a promoção eficaz da marca, dos produtos, analisar o comportamento do consumidor e consolidar o posicionamento da empresa no mercado. Cabe ao Comitê também a integração das estratégias das áreas de Marketing, Desenvolvimento de Produtos e Comercial, no propósito de potencializar resultados e aperfeiçoar processos, identificar oportunidades e riscos e direcionar investimentos de forma assertiva, contribuindo com o crescimento do negócio.

## COMITÊ DE PESSOAS

O grupo, formado por 7 integrantes, sendo uma consultora independente, tem foco nas pautas relacionadas à gestão de pessoas e desenvolvimento organizacional. O Comitê monitora e identifica oportunidades e riscos, trazendo possibilidades de aprimoramento nos processos de recrutamento e seleção, treinamento e desenvolvimento de talentos, formação de lideranças, diversidade, equidade e inclusão, orientando estratégias para promover um ambiente de trabalho motivador para todos os colaboradores. Além disso, monitora e acompanha o nível de satisfação dos colaboradores, sugerindo medidas para garantir o sentimento de pertencimento, o bem-estar e o engajamento dos times.





# ÉTICA E INTEGRIDADE

GRI 3-3\_205, 2-23, 2-24, 2-27

Na Astra, promover uma cultura corporativa baseada na transparência, responsabilidade e respeito é um dos princípios de governança. A empresa considera que a ética e a integridade são valores inegociáveis, e que se refletem em todas as estratégias e operações, assegurando a perpetuidade dos negócios.

A condução das atividades de maneira íntegra e aderente aos valores da Astra, atendendo rigorosamente às leis, normas e regulamentações aplicáveis ao negócio, é parte dessa cultura e está presente nas práticas de liderança e gestão, e faz parte do dia a dia de todos os colaboradores, permeando condutas e decisões.

A implantação do Comitê de Auditoria, Finanças, Riscos e Compliance, em 2023, trouxe mais robustez para o processo e um olhar aprofundado sobre as oportunidades de aprimoramento, além do suporte no acompanhamento das ferramentas internas:

## CÓDIGO DE ÉTICA E PROTEÇÃO DE DADOS GRI 2-15

Representa um guia essencial para todos os colaboradores, delineando os valores, padrões de conduta e comportamento esperados em todas as interações, atividades e relações. O documento reflete o compromisso da Astra com a integridade, justiça, respeito pelos direitos humanos e conformidade com as leis aplicáveis. Além disso, enfatiza a importância de agir sempre de maneira ética e responsável em todas as decisões. O Código de Ética e Proteção de Dados é ainda a base para todas as políticas da Astra e garante segurança no tratamento de todas as informações e dados, orientado especialmente sobre a Lei Geral de Proteção de Dados.



**CANAL DE ÉTICA: O CANAL DE DENÚNCIAS DA ASTRA**

Seguro e confidencial, o canal permite aos colaboradores, clientes, fornecedores e demais partes interessadas, relatarem preocupações sobre condutas antiéticas, violações a políticas, situações que violam os direitos humanos ou qualquer possível impacto negativo. Este Canal de Denúncias pode ser acessado por e-mail ou através do site da empresa – no link: <https://www.astra-sa.com/canal-de-etica/default.asp>, de forma anônima ou com identificação.

O fluxo, que envolve desde a etapa de recebimento do relato até as tratativas internas e devolutivas, garante a confidencialidade e assegura que não haverá retaliação.

Em 2023, para promover a conscientização e reforçar a importância do Canal de Ética, a Astra promoveu uma campanha interna, utilizando todos os canais de comunicação para abordar o tema. A campanha também ratificou a confidencialidade do canal e a relevância da adesão de cada colaborador, ao identificar uma situação inadequada, o que contribuiu para manter um ambiente de trabalho cada vez mais seguro e agradável para todos.

**EDUCAÇÃO E CONSCIENTIZAÇÃO**

Para orientar todo o ecossistema da Astra, as operações, estratégias, relacionamentos e condutas, a organização mantém um conjunto de políticas, normas internas e treinamentos, que contribuem para direcionar controles e processos e para evitar riscos legais, reputacionais e financeiros.

DEMANDAS NO CANAL DE DENÚNCIA	2021	2022	2023
Número total de relatos	4	49	50
Relatos procedentes	0	0	21
Medidas adotadas para reparação	0	0	21

TREINAMENTOS	Nº de colaboradores
Código de Ética	1.210
LGPD - Lei Geral de Proteção de Dados	107
Assédio, igualdade e respeito	1647







# PREMIAÇÕES 2023



## TOP OF MIND NACIONAL

Assento sanitário

### 2º LUGAR

Acessórios para banheiro

### 3º LUGAR

Armários para banheiro



## MASTER

Assento sanitário



## 1º LUGAR

Assento sanitário oval almofadado

## 2º LUGAR

Acessórios para banheiro



## TOP TRANSFORMADOR

Materiais para Construção Civil



## SOBRE A ORGANIZAÇÃO

### DETALHES DA ORGANIZAÇÃO | GRI 2.1

### SEDE E UNIDADES

Unidade	Endereço	Município	Área construída
Astra 1	Rua Colégio Florence, 59	Jundiaí	28.500 m <sup>2</sup>
Astra 6	Av. João Antonio Mecatti, 1001	Jundiaí	47.600 m <sup>2</sup>
Astra 9	Av. Antonieta P. Barranqueiros, 3600	Jundiaí	5.300 m <sup>2</sup>
Astra 50 (PE)	Av. Gov. Miguel Arraes de Alencar, 1380	Cabo de Santo Agostinho	9.200 m <sup>2</sup>
Loja	Av. Guilherme Campos, 500	Campinas	140 m <sup>2</sup>
		Total	91.565 m <sup>2</sup>

### DETALHES DA ORGANIZAÇÃO | GRI 2.1

### DESEMPENHO ECONÔMICO

Valor econômico	2022	2023
Faturamento (R\$ milhões)	824,6	783
Receita líquida (R\$ milhões)	609	622,2
Lucro líquido (R\$ milhões)	57	46,6
Investimento em equipamentos e matrizes	12	11,4
% produção destinado à exportação (em volume)	10,4	6,9
Clientes ativos	35.057	35.629
Itens para venda	5.151	5.181

### CONFORMIDADE COM LEIS E REGULAMENTOS | GRI 2-27

### (Nº TOTAL DE MULTAS, VALOR MONETÁRIO, SANÇÕES NÃO MONETÁRIAS E Nº PROCESSOS)

Tipo - dados significativos	2023
Multas	6
Valor monetário	R\$ 9.219,94



## SOBRE A ORGANIZAÇÃO

### CONFORMIDADE COM LEIS E REGULAMENTOS | GRI 2-27 (Nº TOTAL DE MULTAS, VALOR MONETÁRIO, SANÇÕES NÃO MONETÁRIAS E Nº PROCESSOS)

Tipo - dados significativos	2023
Sanções não monetárias	0
Nº de processos	110

### TRABALHO INFANTIL, FORÇADO E COMPULSÓRIO – GRI 408-1, 409-1 (OPERAÇÕES E FORNECEDORES COM RISCO SIGNIFICATIVO DE INCIDENTES ENVOLVENDO TRABALHO INFANTIL, FORÇADO OU COMPULSÓRIO).

Operação/Fornecedor	2023
Operações e fornecedores com risco significativo	0

Nota: Trabalho infantil, forçado, escravo e involuntário é estritamente proibido, de acordo com Código de Ética da Astra. A empresa mantém seu compromisso com a Declaração Universal dos Direitos Humanos das Nações Unidas e com o Pacto Global – do qual é signatária. Havendo indícios de conduta irregular, a empresa disponibiliza um Canal de Denúncia amplamente divulgado e que pode ser acessado por públicos interno e externo, além do Canal de Atendimento ao Cliente – SAC.

### PARTICIPAÇÃO EM ASSOCIAÇÕES GRI 2-28

A participação em grupos de discussão de associações setoriais é fundamental para que as organizações acompanhem os movimentos do mercado e uma grande oportunidade para consolidar parcerias estratégicas, principalmente do segmento em que atuam. A Astra mantém parceria com as seguintes associações:

- Associação Brasileira da Indústria do Plástico (Abiplast)
- Associação dos Fabricantes de Esquadrias e Alumínio (AFEAL)
- Associação Brasileira da Indústria de Materiais de Construção (Abramat)
- Centro das Indústrias do Estado de São Paulo (CIESP)
- Federação das Indústrias do Estado de São Paulo (FIESP)
- Sindicato da Indústria de Material Plástico do Estado de Pernambuco (Simpepe)
- Sindicato da Indústria de Material Plástico, Transformação e Reciclagem de Material Plástico do Estado de São Paulo (Sindiplast)

### COMPROMISSOS EXTERNOS 2-23

Lançado em 2000 pelo então secretário-geral das Nações Unidas, Kofi Annan, o Pacto Global é uma chamada para as empresas alinharem suas estratégias e operações aos Dez Princípios Universais nas áreas de Direitos Humanos, Trabalho, Meio Ambiente e Anticorrupção e desenvolverem ações que contribuam para o enfrentamento dos desafios da sociedade. É hoje a maior iniciativa de sustentabilidade corporativa do mundo, com mais de 16 mil participantes, entre empresas e organizações, distribuídos em 70 redes locais, que abrangem 160 países.



**OS 10 PRINCÍPIOS**

O Pacto Global advoga dez Princípios Universais, derivados da Declaração Universal de Direitos Humanos, da Declaração da Organização Internacional do Trabalho sobre Princípios e Direitos Fundamentais no Trabalho, da Declaração do Rio sobre Meio Ambiente e Desenvolvimento e da Convenção das Nações Unidas Contra a Corrupção.

**DIREITOS HUMANOS**

- 1. As empresas devem apoiar e respeitar a proteção de direitos humanos reconhecidos internacionalmente; e
- 2. Assegurar-se de sua não participação em violações destes direitos.

**TRABALHO**

- 3. As empresas devem apoiar a liberdade de associação e o reconhecimento efetivo do direito à negociação coletiva;
- 4. A eliminação de todas as formas de trabalho forçado ou compulsório;
- 5. A abolição efetiva do trabalho infantil; e
- 6. Eliminar a discriminação no emprego.

**MEIO AMBIENTE**

- 7. As empresas devem apoiar uma abordagem preventiva aos desafios ambientais;
- 8. Desenvolver iniciativas para promover maior responsabilidade ambiental; e
- 9. Incentivar o desenvolvimento e difusão de tecnologias ambientalmente amigáveis.

**CONTRA A CORRUPÇÃO**

- 10. As empresas devem combater a corrupção em todas as suas formas, inclusive extorsão e propina.

**DESEMPENHO SOCIAL**

CONTRATAÇÕES GRI 2–7, 405

Contratações	2021	2022	2023
Tipo de contratações	318	518	861

Por gênero	2022	%
Mulheres	281	32,6
Homens	580	67,4

Por faixa etária	2023	%
Menos de 30 anos	595	69
Entre 30 e 50 anos	167	19
Mais de 50 anos	99	12



## DESEMPENHO SOCIAL

### CONTRATAÇÕES | GRI 2-7, 405

Pessoas com deficiência	2023	%
Total de contratações	12	1,4

Estagiários e Aprendizes	2023	%
Total de contratações	97	100
Mulheres	49	50,5
Homens	48	49,5

### DIVERSIDADE – GERAL COLABORADORES | GRI 405

Colaboradores	2021	2022	2023
Nº total	1.756	1.779	1.882

Por gênero	2021	%	2022	%	2023	%
Mulheres	591	33,7	620	34,8	648	34,4
Homens	1.165	66,3	1.159	65,2	1.234	65,6

Por faixa etária	2021	%	2022	%	2023	%
Menos de 30 anos	999	57	1.047	59	1.064	56%
Entre 31 e 40 anos	356	20	315	18	356	19%
Mais de 41 anos	401	23	417	23	462	25%

Pessoas com deficiência	2021	%	2022	%	2023	%
Nº total	83	4,7	88	4,9	97	5



## DESEMPENHO SOCIAL

### DIVERSIDADE | GRI 405

Aprendizes e estagiários	2021	%	2022	%	2023	%
Nº total	74	100	92	100	82	100
Mulheres	32	43,2	42	45,6	44	53,7
Homens	42	56,8	50	54,4	38	46,3

### DIVERSIDADE EM POSIÇÕES DE LIDERANÇA | GRI 405

Posição	Mulheres	Homens	PCD	Até 30 anos	30 a 50 anos	Acima de 50 anos
Conselho de Administração	1	3	0	0	1	3
Diretoria	0	5	0	0	3	2
Gerência	3	10	0	0	8	5
Coordenador	5	16	0	3	11	7
Supervisor/Líder	30	59	0	27	51	11

### PERCENTUAL TOTAL DE EMPREGADOS COBERTOS POR ACORDOS DE NEGOCIAÇÃO COLETIVA | GRI 2-30

Localização da unidade	Nº de colaboradores	Cobertura	Sindicato
Jundiaí (SP)	1.964	100%	Sindicato dos Plásticos
Campinas (SP)		100%	Sindicato dos Comerciantes
Cabo de Santo Agostinho (PE)		100%	Sindicato da Indústria de Material de Plástico

### MÉDIA DE HORAS DE TREINAMENTO | GRI 404-1

Formação/Treinamento	2022
Total de colaboradores que participaram de treinamentos	1.650
Colaboradores - lideranças (Programa de Formação de Lideranças)	115
Colaboradores - áreas administrativas	460
Colaboradores - áreas operacionais	1.190
Horas destinadas a treinamento	41.830
Média de horas por colaborador	20,69



**DESEMPENHO SOCIAL****OPERAÇÕES COM ENGAJAMENTO, AVALIAÇÕES DE IMPACTO E PROGRAMAS DE DESENVOLVIMENTO VOLTADOS PARA A COMUNIDADE LOCAL | GRI 413-1**

Investimento social	2023	2023	2023
Leis federais	R\$ 1.597.868,00	R\$ 534.500,00	R\$ 830.791,00
Leis estaduais	R\$ 0,00	R\$ 854.992,68	R\$ 867.085,19
Total	R\$ 1.597.868,00	R\$ 1.389.492,68	R\$ 1.697.876,19

Nº de projetos	2021	2022	2023
Leis de Incentivo/Patrocínios, ações e doações	14	12	15

**OPERAÇÕES COM ENGAJAMENTO, AVALIAÇÕES DE IMPACTO E PROGRAMAS DE DESENVOLVIMENTO VOLTADOS PARA A COMUNIDADE LOCAL | GRI 413-1**

Patrocínios direto e Doações	
Forma de investimento	2023
Verba direta	R\$ 1.023.386,13
Produtos	127.328







## SUMÁRIO GRI

Norma		Conteúdo	Página	Omissão	ODS
GRI 2: Conteúdos gerais 2021	2-1	Detalhes da Organização	6,7,10,54,55 e 68		
	2-2	Entidades incluídas no relato de sustentabilidade	4		
	2-3	Período de relato, frequência e ponto de contato	4		
	2-4	Reformulações de informações	N/A		
	2-5	Verificação externa	4 e 63		
	2-6	Atividades, cadeia de valor e outras relações de negócios	6,7,8,9 e 54		
	2-7	Empregados	33,40,70 e 71		8 e 10
	2-8	Trabalhadores que não são empregados	33		8
	2-9	Estrutura de governança e sua composição	56 a 63		5 e 16
	2-10	Nomeação e seleção para o mais alto órgão de governança	59		5 e 16
	2-11	Presidente do mais alto órgão de governança	58 e 59		16
	2-12	Papel desempenhado pelo mais alto órgão de governança na supervisão da gestão dos impactos	58 a 63		16
	2-13	Delegação de responsabilidade pela gestão de impactos	58,59,62 e 63		
	2-14	Papel desempenhado pelo mais alto órgão de governança no relato de sustentabilidade	4 e 59		
	2-15	Conflitos de interesse	64		16
	2-16	Comunicação de preocupações cruciais	63		
	2-17	Conhecimento coletivo do mais alto órgão de governança			Informação não disponível
	2-18	Avaliação do desempenho do mais alto órgão de governança			Informação não disponível
	2-19	Políticas de remuneração			Informação não disponível
	2-20	Processo para determinação da remuneração			Informação não disponível
	2-21	Proporção da remuneração total anual			Informação não disponível
	2-22	Declaração sobre estratégia de desenvolvimento sustentável	3		
	2-23	Compromissos de política	64,69 e 70		16
	2-24	Incorporação de compromissos de política	64		16
	2-25	Processos para reparar impactos negativos	13 e 65		16
	2-26	Mecanismos para aconselhamento e apresentação de preocupações	65		16
	2-27	Conformidade com leis e regulamentos	65,68 e 69		16



## SUMÁRIO GRI

Norma		Conteúdo	Página	Omissão	ODS
GRI 2: Conteúdos gerais 2021	2-28	Participação em associações	69		
	2-29	Abordagem para engajamento de stakeholders	13,14,15 e 18		
	2-30	Acordos de negociação coletiva	18 e 72		8
GRI 3: Temas materiais 2021	3-1	Processo de definição de temas materiais	16,17,18 e 21		
	3-2	Lista de temas materiais	18 e 19		

## TEMAS MATERIAIS

Norma		Tema material: Relacionamento com stakeholders	Página	Omissão	ODS
GRI 3: Temas materiais 2021	3-3	Gestão de temas materiais	13,14 e 15		
GRI 413: Comunidades locais 2016	413-1	Abordagem para engajamento de stakeholders	13,14,15,33 e 49		
Norma		Tema material: Ética, Governança e Gestão	Página	Omissão	ODS
GRI 3: Temas materiais 2021	3-3	Gestão de temas materiais	54,55,57 e 64		
GRI 205: Anticorrupção	205-2	Comunicação e capacitação em políticas e procedimentos de combate à corrupção	64 e 69		
	205-3	Casos confirmados de corrupção e medidas tomadas	65 e 69		
Norma		Tema material: Cultura Organizacional e Pessoas	Página	Omissão	ODS
GRI 3: Temas materiais 2021	3-3	Gestão de temas materiais	39 e 42		
GRI 403: Saúde e Segurança do Trabalho 2018	403-1	Sistema de gestão de saúde e segurança do trabalho	44 e 45		
	403-5	Capacitação de trabalhadores em saúde e segurança do trabalho	44 e 45		
	403-6	Promoção da saúde do trabalhador	42,43,44 e 45		
	403-9	IGS (Indicador de Gestão de Segurança), IQS (Indicador de Qualidade de Segurança) e IS (Indicador de Segurança)	46		
GRI 404: Treinamento e Educação 2016	404-1	Média de horas de treinamento por empregado, por categoria funcional	39,45,65 e 72		
Norma		Tema material: Diversidade	Página	Omissão	ODS
GRI 3: Temas materiais 2021	3-3	Gestão de temas materiais	37		
GRI 405: Diversidade e igualdade de oportunidades 2016	405-1	Diversidade em órgãos de governança e empregados	37,38,40,70 a 72		5 e 8



## SUMÁRIO GRI

Norma		Tema material: Investimento Social	Página	Omissão	ODS
GRI 3: Temas materiais 2021	3-3	Gestão de temas materiais	47,48 e 49		
GRI 413: Comunidades locais 2016	413-1	Operações com engajamento, avaliações de impacto e programas de desenvolvimento voltados à comunidade local	49 a 53 e 73		
Norma		Tema material: Meio Ambiente	Página	Omissão	ODS
GRI 3: Temas materiais 2021	3-3	Gestão de temas materiais	23 e 24		
GRI 301: Materiais 2016	301-1	Descrição dos riscos de gestão da água e discussão de estratégias e práticas para mitigar esses riscos	25		
	301-2	Gestão de impactos relacionados ao descarte de água	25		
	301-3	Produtos e suas embalagens recuperados	25 e 26		
GRI 302: Energia 2016	302-2	Consumo de energia fora da organização	28		
	302-3	Intensidade energética	28		
GRI 303: Água e Efluentes	303-1	Interações com a água como um recurso compartilhado	27		
	303-2	Consumo de água	27		
	303-3	Captação de água	27		
GRI 306: Resíduos 2020	306-1	Geração de resíduos e impactos significativos relacionados a resíduos	25 a 30		
	306-2	Gestão de impactos significativos relacionados a resíduos	25,26 e 30		
	306-3	Resíduos gerados	30		
	306-4	Resíduos não destinados para disposição final	30		





# CRÉDITOS

## RESPONSÁVEL

Diretoria de Marketing

## COORDENAÇÃO DO PROJETO

Fabiana Gonzaga

## CONTEÚDO E EDIÇÃO

Daniela Vieira

Janaína Silva

Rosana Sayuri de Moraes Ito

## REVISÃO

Diretoria executiva

Comitê ESG

## PROJETO GRÁFICO

Felipe Jacob

## FOTOGRAFIA

Felipe Jacob

Kleber Fernandes

AGRADECEMOS O APOIO DAS ÁREAS ADMINISTRATIVAS E OPERACIONAIS E, EM ESPECIAL, AOS MEMBROS DO COMITÊ ESG, PELA CONTRIBUIÇÃO COM A COLETA E VALIDAÇÃO DAS INFORMAÇÕES APRESENTADAS NESSE RELATÓRIO.

# FALE COM A GENTE

Para envio de dúvidas, comentários, sugestões ou para solicitação de informações sobre esse relatório, entre em contato com a área de Marketing: [comunicacao@astra-sa.com](mailto:comunicacao@astra-sa.com) | [www.astra-sa.com](http://www.astra-sa.com)

Rua Colégio Florence, 59 – Jardim Primavera, Jundiaí – SP, 13209-700



**ASTRA**